

SZCOST

深圳建设工程 价格信息

2026 年 4 月 ● 深圳市建筑市场 4 月造价信息 总第 449 期



龙岗国际艺术中心

深圳建设工程价格信息

2026 年 4 月

月刊 总第 449 期

2026 年 4 月 30 日发布

主 管：深圳市住房和建设局

主 办：深圳市建设工程造价管理站

主 编：王敬军

副 主 编：何 文 高年鹏 罗 菲

责任编辑：孟顺利

编 辑：杨晓冬 颜 斌 钟文龙

陈南玲 唐 敏 徐金凤

地 址：深圳市福田区振兴路 3 号建艺大厦 14 楼

电 话：0755-83788007

邮 编：518031

网 址：<http://zjj.sz.gov.cn/ztfw/gcjs>

■ 合同与计价实务

1 建设工程施工合同违约解除后，承包人可得利益损失如何保护？

■ 造价信息

3 2026 年 4 月主要建筑材料行情

4 价格指数

6 部分材料价格变化趋势图

8 建筑材料价格

55 装配式混凝土预制构件价格

56 定额人工费指数及工日价格

57 市场劳务价格

60 租赁价格

建设工程施工合同违约解除后，承包人可得利益损失如何保护？

发承包双方订立建设工程施工合同，均期望工程能顺利实施并完成建设，但现实中，因各种原因导致合同无法继续履行而中途解除的情形也时有发生。若合同解除是承包人原因所致，承包人自然无权要求发包人按合同正常履行后可以获得的利润进行补偿。若合同解除是发包人原因所致，承包人能否主张可得利益损失？其界定依据又如何确定？下述案例可为发承包双方提供参考。

一、案例背景：

2017年12月，A公司将某工业园项目发包给B公司，双方签订《某工业园项目施工总承包合同》，合同暂定总价为1.27亿。案涉工程于2017年12月17日开工。2018年9月12日，S市某区人民法院在案涉现场张贴公告，拟处分该土地以清偿A公司债务，并责令相关人员限期迁出。2018年12月28日，B公司向A公司发出《解除合同通知书》，理由为A公司丧失履约基础。此后，双方就可得利益损失补偿发生争议。B公司主张因A公司原因导致合同解除，应按照未施工部分工程量的9%赔偿其可得利益损失；A公司则认为B公司存在工期延误，其有权解除合同且不应赔偿可得利益损失。

为此，B公司向人民法院提起诉讼，请求判令A公司支付可得利益损失9360000元。案件经一审、二审，人民法院就可得利益损失部分支持了B公司的主张。

二、案例解析：

本案中，根据双方提交的证据，一审人民法院认为，案涉工程合同解除的直接原因是A公司自身债务问题导致案涉土地被司法强制执行，合同丧失继续履行的基础，此系A公司违约所致。A公司以B公司工期延误为由抗辩，但未能证明该工期延误是导致合同解除的根本原因，其主张缺乏依据，不予支持。

关于可得利润损失的具体计算，根据《中华人民共和国合同法》第一百一十三条第一款“当事人一方不履行合同义务或者履行合同义务不符合约定，给对方造成损失的，损失赔偿额应当相当于因违约所造成的损失，包括合同履行后可以获得的利益。”B公司主张按《S市建设工程计价费率标准》所规定的利润率上限9%计算可得利润损失，但该标准的推荐费率为5%。因B公司未就采用上限费率作出合理解释，一审人民法院认

定以推荐费率5%来计算更为合理。经核算，主体结构未完工工程可得利润损失为5201520元，A公司应予赔偿。

二审人民法院认为，可得利润损失系B公司履行合同后可以获得的利益，属于违约损害赔偿范围。A公司关于该损失不应支持的上诉理由缺乏依据，遂判决驳回上诉，维持原判。

三、案例评议：

《中华人民共和国民法典》第五百八十四条规定：“当事人一方不履行合同义务或者履行合同义务不符合约定，造成对方损失的，损失赔偿额应当相当于因违约所造成的损失，包括合同履行后可以获得的利益；但是不得超过违约一方订立合同时预见到或者应当预见到的因违约可能造成的损失。”可得利益损失是法律规定守约方在合同因对方违约而无法继续履行时，应予保护的损失类型之一。实务中，关于可得利益损失的界定往往争议较大。在建设工程领域，造价主管部门制定的计价标准中通常会对行业利润率给出参考范围，如前述案例中，《S市建设工程计价费率标准》给出的推荐利润率参考范围为1%-9%。对于建设工程施工合同，若因发包人违约导致合同无法履行，承包人可以造价主管部门制定的费率标准，作为主张相关可得利益损失的依据。此外，承包人若想在签署合同时即明确出现合同无法履行时的可得利益损失，可考虑在合同中明确约定本项目的利润率，以此作为合同解除情形下主张相关损失的依据。

本案例由我站根据司法案例整理而成，不代表我站观点，仅供参考。

造价信息

栏目负责人：邓芹 郭勇 崔晋铭 王远喆 刘燕 黄俊

2026年4月主要建筑材料行情

温馨提示：“深圳市建设工程造价信息查询系统”已上线，建设各方主体可登录深圳市住房和建设局官网，在“政务服务-服务主题-工程建设服务-办理系统-深圳市建设工程造价信息查询系统”栏目中查阅造价信息。

系统网址：<https://zjj.sz.gov.cn/szzjxx/web/pc/index>

2026年4月与上月相比，深圳建筑材料价格行情综述如下：

1. 钢筋价格上涨约1%、型钢价格微跌、钢板价格上涨约1%、镀锌钢板价格微跌。
2. 预拌水泥混凝土价格微跌，沥青混凝土价格微涨。
3. 柴油、汽油价格上涨约17%。
4. 电线、电缆价格基本持平。
5. 焊接钢管价格微涨；热镀锌钢管价格上涨约1%；无缝钢管价格下跌约1%；衬塑镀锌钢管价格上涨约1.5%；钢筋混凝土管价格微涨；PVC-U给排水管价格微涨；PE给水管上涨约5%；PP-R给水管价格上涨约3%。

以上分析仅供参考。

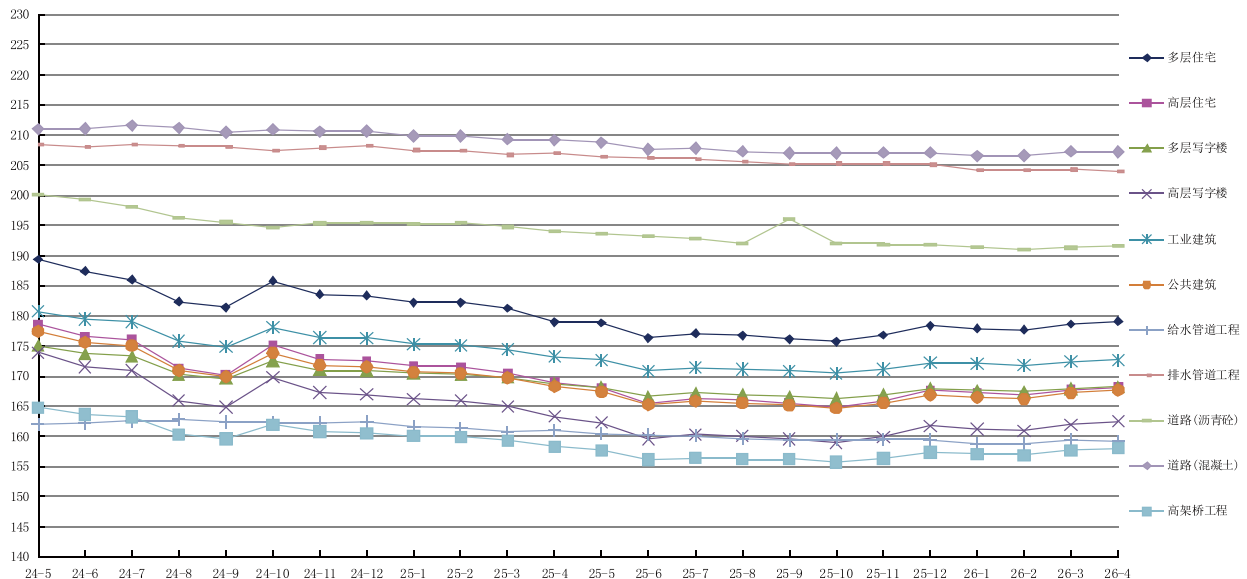
● 价格指数

建安、市政工程造价指数

类别	项目	2024年5月	2024年6月	2024年7月	2024年8月	2024年9月	2024年10月	2024年11月	2024年12月	2025年1月	2025年2月	2025年3月	2025年4月
建安工程	多层住宅	189.39	187.44	186.04	182.37	181.44	185.80	183.62	183.39	182.22	182.22	181.28	179.02
	高层住宅	178.68	176.64	176.08	171.29	170.22	175.22	172.87	172.57	171.75	171.55	170.58	169.00
	多层写字楼	175.05	173.74	173.32	170.26	169.63	172.58	171.05	170.95	170.53	170.32	169.84	168.79
	高层写字楼	173.91	171.58	170.98	165.96	164.87	169.82	167.28	167.00	166.20	165.96	164.99	163.30
	工业建筑	180.77	179.49	179.06	175.83	174.89	178.13	176.43	176.34	175.32	175.15	174.47	173.28
	公共建筑	177.46	175.60	175.05	170.99	169.95	173.88	171.81	171.54	170.71	170.50	169.75	168.30
市政工程	给水管道工程	161.96	162.22	162.60	162.76	162.44	162.28	162.22	162.44	161.63	161.36	160.72	160.93
	排水管道工程	208.52	208.12	208.52	208.23	208.06	207.43	207.94	208.18	207.54	207.37	206.74	207.02
	道路工程(沥青砼路面)	200.20	199.29	198.19	196.37	195.57	194.74	195.39	195.47	195.36	195.41	194.79	194.10
	道路工程(混凝土路面)	211.01	211.09	211.60	211.20	210.51	210.96	210.64	210.67	209.90	209.85	209.31	209.21
	高架桥工程	164.78	163.64	163.26	160.34	159.60	161.97	160.81	160.56	160.09	159.97	159.32	158.33
类别	项目	2025年5月	2025年6月	2025年7月	2025年8月	2025年9月	2025年10月	2025年11月	2025年12月	2026年1月	2026年2月	2026年3月	2026年4月
建安工程	多层住宅	178.86	176.37	177.07	176.76	176.13	175.74	176.83	178.39	177.93	177.69	178.63	179.10
	高层住宅	168.03	165.48	166.29	166.04	165.53	164.97	165.94	167.62	167.21	166.90	167.77	168.18
	多层写字楼	168.21	166.63	167.21	167.00	166.63	166.32	166.89	167.95	167.63	167.42	167.89	168.26
	高层写字楼	162.30	159.57	160.33	160.05	159.57	158.96	159.97	161.78	161.21	160.93	161.98	162.54
	工业建筑	172.68	170.89	171.40	171.15	170.89	170.47	171.15	172.26	172.09	171.83	172.43	172.68
	公共建筑	167.47	165.27	165.89	165.54	165.20	164.71	165.54	166.92	166.51	166.23	167.26	167.68
市政工程	给水管道工程	160.51	160.29	160.08	159.65	159.38	159.48	159.54	159.48	158.84	158.84	159.38	159.11
	排水管道工程	206.51	206.28	206.10	205.70	205.24	205.30	205.30	205.12	204.26	204.26	204.32	204.03
	道路工程(沥青砼路面)	193.62	193.27	192.82	192.04	196.02	192.04	191.89	191.76	191.44	191.00	191.34	191.61
	道路工程(混凝土路面)	208.78	207.64	207.85	207.33	207.06	207.01	207.11	207.11	206.55	206.61	207.32	207.22
	高架桥工程	157.74	156.15	156.42	156.24	156.32	155.78	156.38	157.40	157.10	156.92	157.71	158.03

说明：本指数以2006年5月为基期价格测算，基期指数为100。

建安、市政工程造价指数图



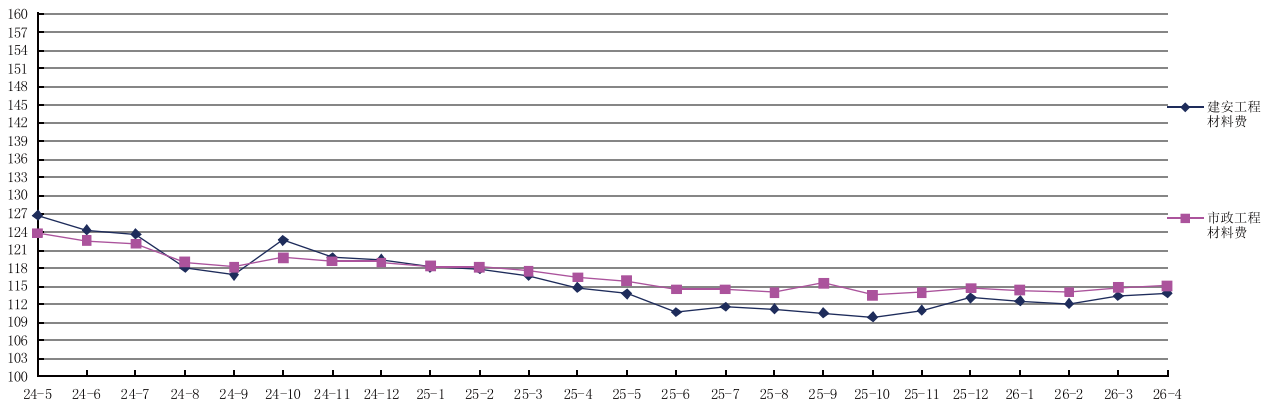
● 价格指数

建安、市政工程材料费指数

类别	2024年5月	2024年6月	2024年7月	2024年8月	2024年9月	2024年10月	2024年11月	2024年12月	2025年1月	2025年2月	2025年3月	2025年4月
建安工程材料费	126.77	124.30	123.65	118.07	116.84	122.59	119.77	119.40	118.17	117.89	116.77	114.79
市政工程材料费	123.80	122.56	122.00	119.02	118.18	119.75	119.11	118.89	118.34	118.20	117.51	116.49
类别	2025年5月	2025年6月	2025年7月	2025年8月	2025年9月	2025年10月	2025年11月	2025年12月	2026年1月	2026年2月	2026年3月	2026年4月
建安工程材料费	113.77	110.76	111.61	111.24	110.56	109.93	111.03	113.06	112.58	112.16	113.37	113.86
市政工程材料费	115.87	114.51	114.47	113.97	115.53	113.56	113.97	114.73	114.37	114.03	114.78	115.08

说明：本指数以2006年5月为基期价格测算，基期指数为100。

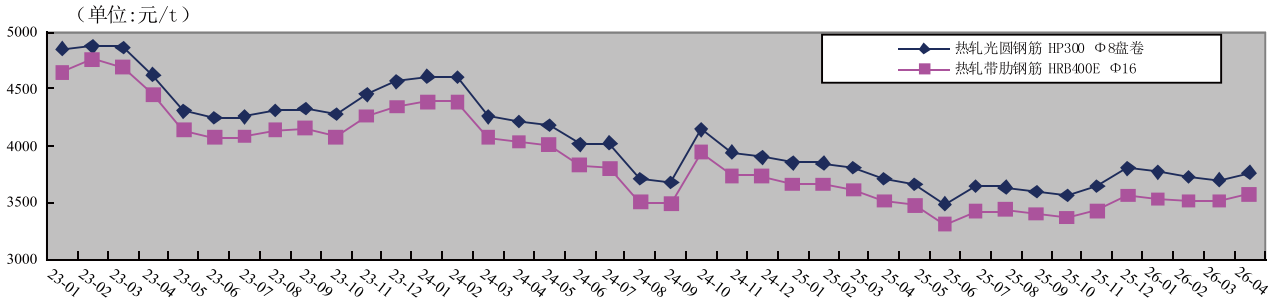
建安、市政工程材料费指数图



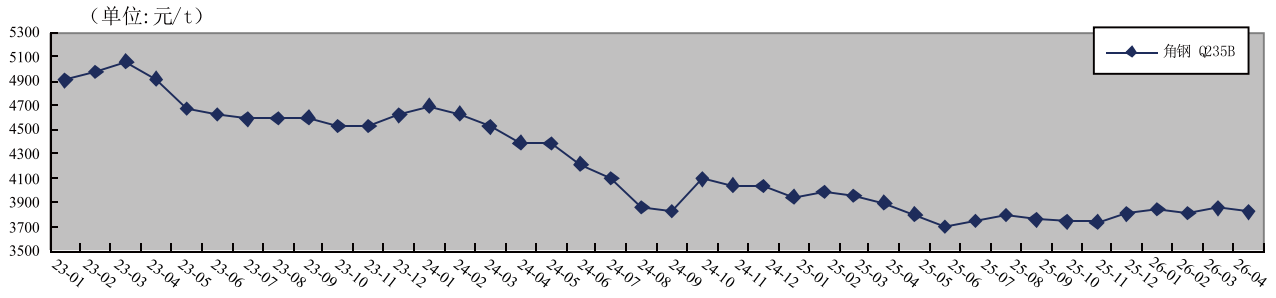
● 部分材料价格变化趋势图

部分材料价格变化趋势图(2023-2026年)

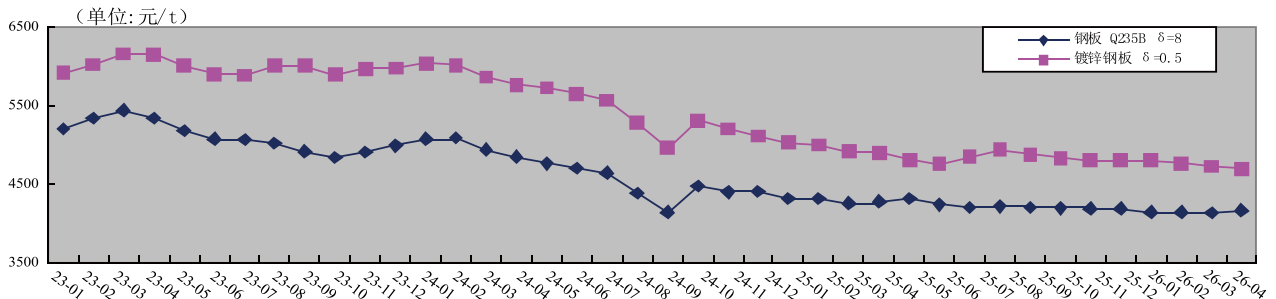
热轧钢筋



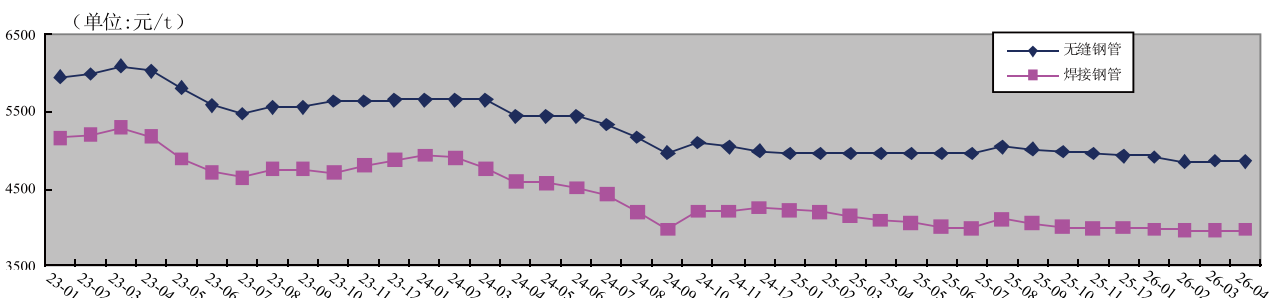
角钢 Q235B



钢板、镀锌钢板



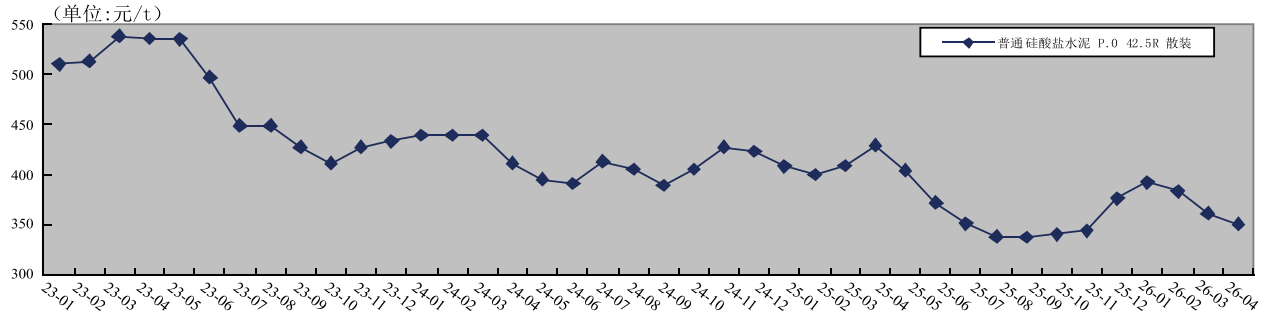
无缝钢管、焊接钢管



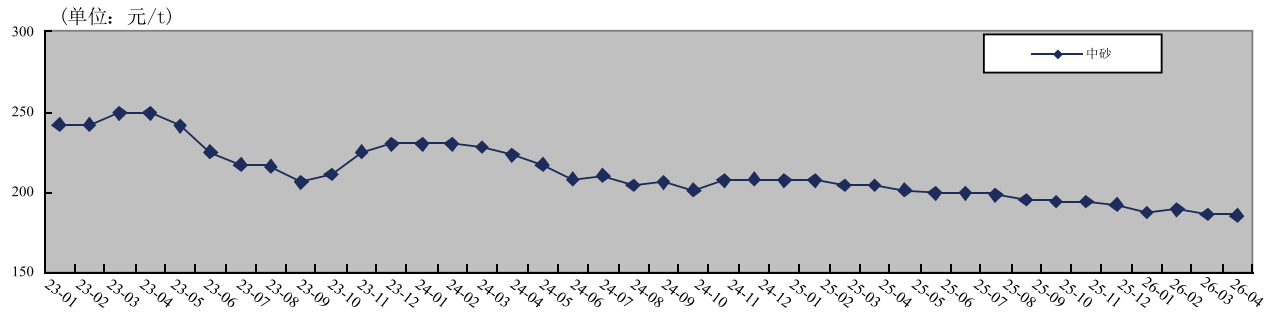
● 部分材料价格变化趋势图

部分材料价格变化趋势图(2023-2026年)

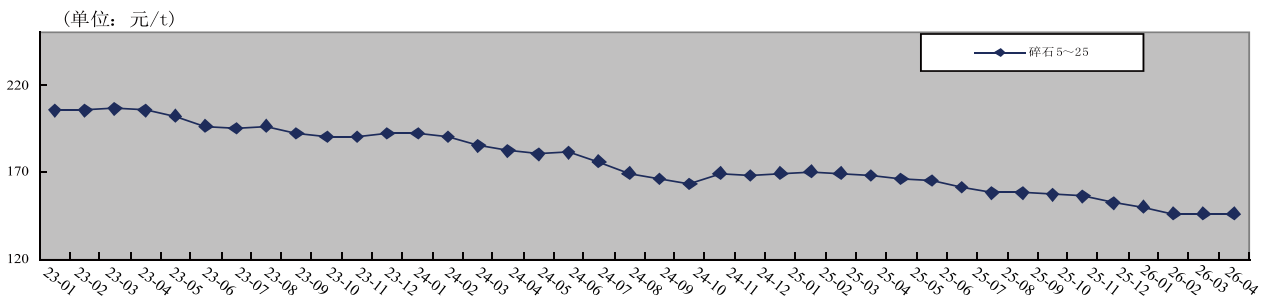
普通硅酸盐水泥 P.O 42.5R 散装



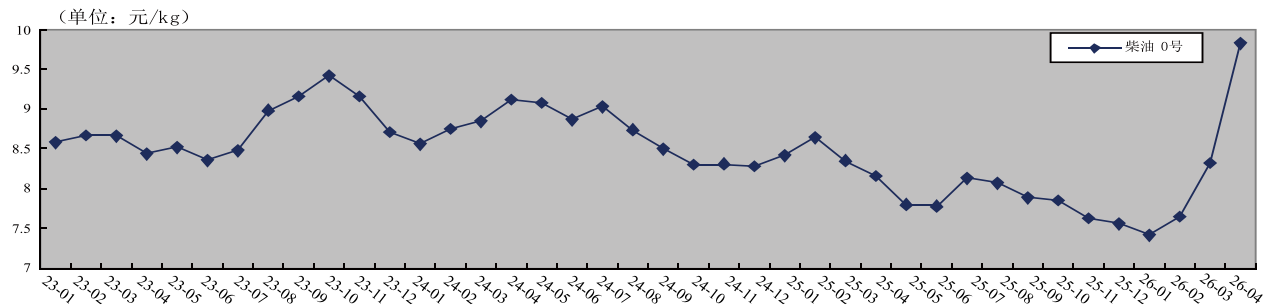
中砂



碎石5~25



柴油 0号



编者声明：

本价格信息是经过市场收集、调查、分析、整理完成的，包含了材料原价、材料运杂费、运输损耗费、采购及保管费和税金等运至施工现场指定点的各项费用，反映发布周期内的材料市场综合价格水平。

工程计价时，应综合考虑项目特点、品牌档次需求等因素，结合市场实际合理确定相应材料设备的合同价、结算价。

I**● 建筑材料价格**

(2026年4月价格)

序号	材料名称	型号、规格	单位	价格(元)
一、黑色及有色金属				
1	热轧光圆钢筋 HPB300	φ6盘卷	t	3851.00
2	热轧光圆钢筋 HPB300	φ8盘卷	t	3761.00
3	热轧光圆钢筋 HPB300	φ10盘卷	t	3756.00
4	热轧带肋钢筋 HRB400E	φ6盘卷	t	4001.00
5	热轧带肋钢筋 HRB400E	φ8盘卷	t	3712.00
6	热轧带肋钢筋 HRB400E	φ10盘卷	t	3710.00
7	热轧带肋钢筋 HRB400E	φ10	t	3773.00
8	热轧带肋钢筋 HRB400E	φ12	t	3654.00
9	热轧带肋钢筋 HRB400E	φ14	t	3609.00
10	热轧带肋钢筋 HRB400E	φ16	t	3575.00
11	热轧带肋钢筋 HRB400E	φ18	t	3510.00
12	热轧带肋钢筋 HRB400E	φ20	t	3590.00
13	热轧带肋钢筋 HRB400E	φ22	t	3572.00
14	热轧带肋钢筋 HRB400E	φ25	t	3614.00
15	热轧带肋钢筋 HRB400E	φ28	t	3674.00
16	热轧带肋钢筋 HRB400E	φ32	t	3708.00
17	热轧带肋钢筋 HRB400E	φ36	t	3836.00
18	热轧带肋钢筋 HRB400E	φ40	t	3836.00
19	热轧带肋钢筋 HRB500E	φ12	t	4009.00
20	热轧带肋钢筋 HRB500E	φ14	t	3945.00
21	热轧带肋钢筋 HRB500E	φ16	t	3880.00
22	热轧带肋钢筋 HRB500E	φ18	t	3821.00

● 建筑材料价格

(2026年4月价格)

(续前)

序号	材料名称	型号、规格	单位	价格(元)
23	热轧带肋钢筋 HRB500E	φ 20	t	3878.00
24	热轧带肋钢筋 HRB500E	φ 22	t	3878.00
25	热轧带肋钢筋 HRB500E	φ 25	t	3899.00
26	热轧带肋钢筋 HRB500E	φ 28	t	4009.00
27	热轧带肋钢筋 HRB500E	φ 32	t	4021.00
28	方钢 Q235B	综合	t	4351.00
29	扁钢 Q235B	综合	t	4496.00
30	工字钢 Q235B	综合	t	3734.00
31	角钢 Q235B	综合	t	3824.00
32	槽钢 Q235B	综合	t	3733.00
33	钢板 Q235B	δ =2	t	3754.00
34	钢板 Q235B	δ =3	t	3586.00
35	钢板 Q235B	δ =4	t	3566.00
36	钢板 Q235B	δ =8	t	4157.00
37	钢板 Q235B	δ =10	t	4059.00
38	钢板 Q235B	δ =12	t	3920.00
39	钢板 Q235B	δ =14 ~ 28	t	3769.00
40	钢板 Q355B	δ =8	t	4309.00
41	钢板 Q355B	δ =10	t	4294.00
42	钢板 Q355B	δ =12	t	4093.00
43	钢板 Q355B	δ =14 ~ 28	t	3965.00
44	镀锌钢板	δ =0.5	t	4693.00
45	镀锌钢板	δ =1.0	t	4308.00
46	镀锌钢板	δ =1.2	t	4410.00
47	镀锌钢板	δ =1.5	t	4388.00
48	镀锌钢板	δ =2.0	t	4475.00

说明：镀锌钢板的锌层厚度为80g/m²。

● 建筑材料价格

(2026年4月价格)

(续前)

序号	材料名称	型号、规格	单位	价格(元)
二、水泥、砖瓦灰砂石及混凝土制品				
1	普通硅酸盐水泥	P.O 42.5R 袋装	t	397.00
2	普通硅酸盐水泥	P.O 42.5R 散装	t	350.00
3	白水泥		t	1040.00
4	中砂		m ³	185.00
5	碎石	20~40	m ³	174.00
6	碎石	5~25	m ³	146.00
7	石粉渣		m ³	108.00
8	加气混凝土砌块	5.0MPa	m ³	279.00
9	普通混凝土多排孔空心砌块	390×190×190 5.0MPa	块	2.95
10	普通混凝土多排孔空心砌块	390×190×190 7.5MPa	块	2.99
11	普通混凝土空心砌块	390×190×90 3.5MPa	块	2.18
12	普通混凝土空心砌块	390×190×90 5.0MPa	块	2.20
13	普通混凝土空心砌块	390×190×90 7.5MPa	块	2.32
14	普通混凝土空心砌块	390×190×140 3.5MPa	块	2.97
15	普通混凝土空心砌块	390×190×140 5.0MPa	块	3.26
16	普通混凝土空心砌块	390×190×140 7.5MPa	块	3.43
17	普通混凝土空心砌块	390×190×190 3.5MPa	块	3.83
18	普通混凝土空心砌块	390×190×190 5.0MPa	块	4.05
19	普通混凝土空心砌块	390×190×190 7.5MPa	块	4.82
20	普通混凝土实心砖	240×115×53 7.5MPa	块	0.60
21	普通混凝土实心砖	240×115×53 10.0MPa	块	0.77
22	普通混凝土门套砖	250×115×90 7.5MPa	块	1.84
23	普通混凝土门套砖	250×115×90 10.0MPa	块	2.43
24	普通混凝土实心配套砖	190×90×50 7.5MPa	块	0.43
25	普通混凝土实心配套砖	190×90×50 10.0MPa	块	0.62

● 建筑材料价格

(2026年4月价格)

(续前)

序号	材料名称	型号、规格	单位	价格(元)
26	建筑废渣混凝土实心砖	240×115×53 5.0MPa	块	0.48
27	建筑废渣混凝土实心砖	240×115×53 7.5MPa	块	0.53
28	建筑废渣混凝土实心砖	240×115×53 10.0MPa	块	0.58
29	建筑废渣混凝土配套砖	190×90×45 5.0MPa	块	0.38
30	预应力高强混凝土管桩	PHC400×95 A	m	143.00
31	预应力高强混凝土管桩	PHC400×95 AB	m	163.00
32	预应力高强混凝土管桩	PHC500×100 A	m	204.00
33	预应力高强混凝土管桩	PHC500×100 AB	m	218.00
34	预应力高强混凝土管桩	PHC500×120 A	m	223.00
35	预应力高强混凝土管桩	PHC500×120 AB	m	235.00
36	预应力高强混凝土管桩	PHC600×110 A	m	271.00
37	预应力高强混凝土管桩	PHC600×110 AB	m	280.00
38	预应力高强混凝土管桩	PHC600×130 A	m	282.00
39	预应力高强混凝土管桩	PHC600×130 AB	m	304.00
说明: 1.中砂价格信息主要反映的是水洗砂的市场综合价格水平; 2.预应力高强混凝土管桩执行标准为GB/T13476-2009。				
三、玻璃及玻璃制品				
1	浮法白色玻璃	δ=5	m ²	22.49
2	浮法白色玻璃	δ=6	m ²	26.76
四、涂料及防腐、防水材料				
1	防锈漆	红色	kg	16.56
2	弹性体改性沥青防水卷材(SBS)(执行标准GB18242-2008)	聚酯胎PY-聚乙烯膜PE-I型 δ=3	m ²	29.29
3	弹性体改性沥青防水卷材(SBS)(执行标准GB18242-2008)	聚酯胎PY-聚乙烯膜PE-I型 δ=4	m ²	36.89
4	自粘聚合物改性沥青防水卷材(执行标准GB23441-2009)	无胎基N-聚酯膜PET-I型 δ=1.5	m ²	26.80
5	自粘聚合物改性沥青防水卷材(执行标准GB23441-2009)	聚酯胎PY-聚乙烯膜PE-I型 δ=3	m ²	33.04

● 建筑材料价格

(2026年4月价格)

(续前)

序号	材料名称	型号、规格	单位	价格(元)
6	湿铺防水卷材(执行标准GB/T35467-2017)	高分子P-聚乙烯膜PE(进口膜)-I型 $\delta=1.5$	m ²	27.92
7	种植屋面用耐根穿刺防水卷材(执行标准GB/T35468-2017)	聚酯胎PY-聚乙烯膜PE(化学阻根剂)-II型 $\delta=4$	m ²	44.00
8	高分子自粘胶膜防水卷材(执行标准GB/T23457-2017)	非沥青基 $\delta=1.2$	m ²	36.59
9	高分子自粘胶膜防水卷材(执行标准GB/T23457-2017)	非沥青基 $\delta=1.5$	m ²	44.25
10	聚氨酯防水涂料(执行标准GB/T 19250-2013)	单组份-I型	kg	15.08
11	聚氨酯防水涂料(执行标准GB/T 19250-2013)	双组份-I型	kg	14.20
12	聚合物水泥防水涂料(执行标准GB/T23445-2009)	I型	kg	10.55
13	聚合物水泥防水涂料(执行标准GB/T23445-2009)	II型	kg	10.79
14	高分子益胶泥(执行标准SJG184-2024)	I型	kg	3.83
15	石油沥青	AH-70	kg	4.90
16	改性沥青		kg	5.58
17	乳化沥青		kg	3.50

说明:防水材料价格信息仅反映防水材料的市场综合价格水平,不包括施工费用。

五、油品、化工原料及胶粘材料

1	汽油	92号	kg	11.57
2	汽油	95号	kg	12.23
3	柴油	0号	kg	9.83

六、电极及劳保用品等其他材料

1	水		m ³	4.76
2	电		kW·h	0.72

说明:电价格为《深圳供电局有限公司代理购电用户电价表》中大量工商业及其他用电每月用电250kW·h及以下、10kv高供低计平时段电价。

● 建筑材料价格

(2026年4月价格)

(续前)

序号	材料名称	型号、规格	单位	价格(元)
七、周转材料及五金工具				
1	涂胶建筑模板(红板)	1830×915×15	张	49.00
2	覆膜建筑模板(黑板)	1830×915×15	张	61.00
3	脚手架钢管		kg	4.11
4	脚手架扣件(综合)	含对接扣、直角扣、活动扣等	个	7.26
5	松杂木脚手板		m ³	2224.00
6	松杂枋板材	周转材	m ³	1905.00
7	阻燃型A级密目式安全立网		m ²	8.17
说明: 1.建筑模板执行标准《混凝土模板用胶合板》GB/T17656-2018; 2.安全网执行标准为GB5725-2009。				
八、道路桥梁专用材料				
1	机制混凝土人行道路面砖 C30	250×250×50 本色	m ²	40.21
2	机制混凝土人行道路面砖 C30	250×250×50 白色	m ²	40.50
3	机制混凝土人行道路面砖 C30	250×250×50 红色、黄色	m ²	41.47
4	机制混凝土人行道路面砖 C30	250×250×50 绿色	m ²	42.49
5	机制混凝土路面环保砖 C30	230×115×60 本色	m ²	42.33
6	机制混凝土路面环保砖 C30	230×115×60 白色	m ²	42.96
7	机制混凝土路面环保砖 C30	230×115×60 红色、黄色	m ²	43.04
8	机制混凝土路面环保砖 C30	230×115×60 绿色	m ²	43.20
9	机制混凝土路面透水砖 C30	230×115×60 本色	m ²	49.57
10	机制混凝土路面透水砖 C30	230×115×60 红色、黄色	m ²	52.39
11	机制混凝土路面透水砖 C30	200×100×80 本色	m ²	51.51
12	机制混凝土路面透水砖 C30	200×100×80 红色、黄色	m ²	52.91

● 建筑材料价格

(2026年4月价格)

(续前)

序号	材料名称	型号、规格	单位	价格(元)
13	混凝土路缘石 C30	500×300×120	块	18.67
14	混凝土路缘石 C30	500×400×150	块	24.30
15	混凝土路缘平石 C30	500×200×80	块	12.02
九、混凝土、砂浆及其他配合材料				
1	普通预拌混凝土	C10,骨料最大粒径31.5	m ³	394.25
2	普通预拌混凝土	C15,骨料最大粒径31.5	m ³	395.95
3	普通预拌混凝土	C20,骨料最大粒径31.5	m ³	421.67
4	普通预拌混凝土	C25,骨料最大粒径31.5	m ³	430.13
5	普通预拌混凝土	C30,骨料最大粒径31.5	m ³	445.66
6	普通预拌混凝土	C35,骨料最大粒径31.5	m ³	467.77
7	普通预拌混凝土	C40,骨料最大粒径31.5	m ³	481.95
8	普通预拌混凝土	C45,骨料最大粒径31.5	m ³	493.43
9	普通预拌混凝土	C50,骨料最大粒径31.5	m ³	520.08
10	普通预拌混凝土	C55,骨料最大粒径31.5	m ³	525.83
11	普通预拌混凝土	C60,骨料最大粒径31.5	m ³	565.26
12	泵送预拌混凝土	C10,骨料最大粒径31.5	m ³	404.73
13	泵送预拌混凝土	C15,骨料最大粒径31.5	m ³	408.55
14	泵送预拌混凝土	C20,骨料最大粒径31.5	m ³	434.34
15	泵送预拌混凝土	C25,骨料最大粒径31.5	m ³	442.35
16	泵送预拌混凝土	C30,骨料最大粒径31.5	m ³	457.59
17	泵送预拌混凝土	C35,骨料最大粒径31.5	m ³	483.83
18	泵送预拌混凝土	C40,骨料最大粒径31.5	m ³	489.29
19	泵送预拌混凝土	C45,骨料最大粒径31.5	m ³	515.72

● 建筑材料价格

(2026年4月价格)

(续前)

序号	材料名称	型号、规格	单位	价格(元)
20	泵送预拌混凝土	C50,骨料最大粒径31.5	m ³	534.75
21	泵送预拌混凝土	C55,骨料最大粒径31.5	m ³	539.05
22	泵送预拌混凝土	C60,骨料最大粒径31.5	m ³	570.18
以下特种混凝土价格在以上相应强度等级混凝土价格基础上增加相应的金额				
序号	材料名称	型号、规格	单位	增加金额(元)
23	防水混凝土	P6	m ³	7.00
24	防水混凝土	P8	m ³	10.00
25	防水混凝土	P10	m ³	12.00
26	防水混凝土	P12	m ³	15.00
27	细石混凝土	骨料最大粒径10	m ³	20.00
28	抗折混凝土	4.0MPa	m ³	24.00
29	抗折混凝土	4.5MPa	m ³	31.00
30	抗折混凝土	5.0MPa	m ³	39.00
说明: 1.本泵送预拌混凝土价格不包括泵送费; 2.本混凝土价格是按国家现行施工规范规定混凝土浇筑时的坍落度标准制定的,若实际混凝土浇筑时坍落度与规范要求不同时,为保证质量所发生的费用由买卖双方协商。				
31	湿拌砌筑砂浆	M5	m ³	336.18
32	湿拌砌筑砂浆	M7.5	m ³	356.07
33	湿拌砌筑砂浆	M10	m ³	364.89
34	湿拌砌筑砂浆	M15	m ³	379.08
35	湿拌砌筑砂浆	M20	m ³	379.25
36	湿拌砌筑砂浆	M25	m ³	427.95
37	湿拌抹灰砂浆	M5	m ³	354.65
38	湿拌抹灰砂浆	M7.5	m ³	375.98

● 建筑材料价格

(2026年4月价格)

(续前)

序号	材料名称	型号、规格	单位	价格(元)
39	湿拌抹灰砂浆	M10	m ³	380.80
40	湿拌抹灰砂浆	M15	m ³	382.65
41	湿拌抹灰砂浆	M20	m ³	391.46
42	湿拌地面砂浆	M15	m ³	386.89
43	湿拌地面砂浆	M20	m ³	389.82
44	湿拌地面砂浆	M25	m ³	432.76
说明：以上湿拌砂浆价格对应的存放时间为8-12小时。				
45	普通沥青混凝土	AC-10	t	460.66
46	普通沥青混凝土	AC-13	t	460.21
47	普通沥青混凝土	AC-16	t	446.17
48	普通沥青混凝土	AC-20	t	440.04
49	普通沥青混凝土	AC-25	t	424.72
50	普通沥青混凝土	AC-30	t	422.72
51	普通沥青混凝土	AM-25	t	438.28
52	普通沥青混凝土	AM-30	t	445.88
53	普通沥青混凝土	AK-13	t	482.98
54	普通沥青混凝土	AK-16	t	471.81
55	改性沥青混凝土	SBSAC-10	t	537.67
56	改性沥青混凝土	SBSAC-13	t	513.71
57	改性沥青混凝土	SBSAC-16	t	513.00
58	改性沥青混凝土	SBSAC-20	t	475.50
59	改性沥青混凝土	SBSAC-25	t	469.47
说明：1.普通沥青混凝土AC-10~16、AK-13~16、改性沥青混凝土SBSAC-10~16：1m ³ （压实方）=2.38t； 2.普通沥青混凝土AC-20~30、AM-25~30、改性沥青混凝土SBSAC-20~25：1m ³ （压实方）=2.37t。				

● 建筑材料价格

(2026年4月价格)

(续前)

序号	材料名称	型号、规格	单位	价格(元)
十、管材				
1	焊接钢管	DN15 × 2.8	m	5.20
2	焊接钢管	DN20 × 2.8	m	6.74
3	焊接钢管	DN25 × 3.2	m	9.92
4	焊接钢管	DN32 × 3.5	m	13.43
5	焊接钢管	DN40 × 3.5	m	15.76
6	焊接钢管	DN50 × 3.8	m	21.27
7	焊接钢管	DN65 × 4.0	m	28.51
8	焊接钢管	DN80 × 4.0	m	34.22
9	焊接钢管	DN100 × 4.0	m	44.30
10	焊接钢管	DN125 × 4.0	m	55.19
11	焊接钢管	DN150 × 4.5	m	73.90
12	焊接钢管	DN200 × 6.0	m	130.63
13	焊接钢管	DN250 × 7.0	m	189.91
14	焊接钢管	DN300 × 8.0	m	260.09
15	焊接钢管	DN350 × 9.0	m	326.81
16	焊接钢管	DN400 × 10.0	m	413.60
17	焊接钢管	综合	t	3976.38
说明：执行标准《低压流体输送用焊接钢管 GB/T 3091-2015》。				
18	热镀锌钢管	DN15 × 2.8	m	7.27
19	热镀锌钢管	DN20 × 2.8	m	9.31
20	热镀锌钢管	DN25 × 3.2	m	13.29
21	热镀锌钢管	DN32 × 3.5	m	18.53
22	热镀锌钢管	DN40 × 3.5	m	21.51
23	热镀锌钢管	DN50 × 3.8	m	29.02

● 建筑材料价格

(2026年4月价格)

(续前)

序号	材料名称	型号、规格	单位	价格(元)
24	热镀锌钢管	DN65 × 4.0	m	38.47
25	热镀锌钢管	DN80 × 4.0	m	45.54
26	热镀锌钢管	DN100 × 4.0	m	59.01
27	热镀锌钢管	DN125 × 4.0	m	79.57
28	热镀锌钢管	DN150 × 4.5	m	100.15
29	热镀锌钢管	DN200 × 6.0	m	174.05
30	热镀锌钢管	DN250 × 7.0	m	245.48
31	热镀锌钢管	DN300 × 8.0	m	342.41
32	热镀锌钢管	综合	t	5138.07
说明：执行标准《低压流体输送用焊接钢管 GB/T 3091-2015》，镀锌层为300g/m ² 。				
33	无缝钢管	D22 × 2.5	m	6.63
34	无缝钢管	D25 × 2.5	m	7.68
35	无缝钢管	D32 × 3.0	m	11.48
36	无缝钢管	D38 × 3.5	m	15.58
37	无缝钢管	D45 × 3.5	m	18.41
38	无缝钢管	D57 × 3.5	m	23.65
39	无缝钢管	D76 × 4.0	m	35.81
40	无缝钢管	D89 × 4.0	m	42.14
41	无缝钢管	D108 × 4.0	m	51.77
42	无缝钢管	D114 × 4.0	m	56.22
43	无缝钢管	D133 × 4.5	m	71.23
44	无缝钢管	D159 × 4.5	m	85.77
45	无缝钢管	D159 × 5.0	m	94.99
46	无缝钢管	D219 × 6.0	m	165.57
47	无缝钢管	D219 × 7.0	m	192.31

● 建筑材料价格

(2026年4月价格)

(续前)

序号	材料名称	型号、规格	单位	价格(元)
48	无缝钢管	D273 × 8.0	m	266.08
49	无缝钢管	D325 × 8.0	m	314.74
50	无缝钢管	D377 × 10.0	m	455.00
51	无缝钢管	D426 × 11.0	m	561.06
52	无缝钢管	综合	t	4858.82
说明：执行标准《输送流体用无缝钢管 GB/T 8163-2018》。				
53	衬塑镀锌钢管（内衬PE）	DN20	m	14.08
54	衬塑镀锌钢管（内衬PE）	DN25	m	19.79
55	衬塑镀锌钢管（内衬PE）	DN32	m	26.51
56	衬塑镀锌钢管（内衬PE）	DN40	m	36.38
57	衬塑镀锌钢管（内衬PE）	DN50	m	43.51
58	衬塑镀锌钢管（内衬PE）	DN65	m	59.65
59	衬塑镀锌钢管（内衬PE）	DN80	m	72.55
60	衬塑镀锌钢管（内衬PE）	DN100	m	95.26
61	衬塑镀锌钢管（内衬PE）	DN125	m	125.86
62	衬塑镀锌钢管（内衬PE）	DN150	m	161.92
63	衬塑镀锌钢管（内衬PE）	DN200	m	282.87
64	衬塑镀锌钢管（内衬PE）	DN250	m	358.26
65	衬塑镀锌钢管（内衬PE）	DN300	m	458.64
说明：执行标准《流体输送用钢塑复合管及管件 GB/T 28897-2021》。				
66	钢筋混凝土承插口管	RCP II 300 × 2500	m	75.97
67	钢筋混凝土承插口管	RCP II 400 × 2500	m	93.31
68	钢筋混凝土承插口管	RCP II 500 × 2500	m	119.81
69	钢筋混凝土承插口管	RCP II 600 × 2500	m	155.45
70	钢筋混凝土承插口管	RCP II 800 × 2500	m	264.41

● 建筑材料价格

(2026年4月价格)

(续前)

序号	材料名称	型号、规格	单位	价格(元)
71	钢筋混凝土承插口管	RCP II 1000×2500	m	412.46
72	钢筋混凝土承插口管	RCP II 1200×2500	m	569.18
73	钢筋混凝土钢承口顶管	DRCP III 600×2000	m	401.08
74	钢筋混凝土钢承口顶管	DRCP III 800×2000	m	635.98
75	钢筋混凝土钢承口顶管	DRCP III 1000×2000	m	839.80
76	钢筋混凝土钢承口顶管	DRCP III 1200×2000	m	1075.92
说明：执行标准《混凝土和钢筋混凝土排水管 GB/T 11836-2023》。				
77	硬聚氯乙烯(PVC-U)给水管	dn40×2.0 PN1.0	m	4.52
78	硬聚氯乙烯(PVC-U)给水管	dn50×2.4 PN1.0	m	7.01
79	硬聚氯乙烯(PVC-U)给水管	dn63×3.0 PN1.0	m	10.81
80	硬聚氯乙烯(PVC-U)给水管	dn75×3.6 PN1.0	m	15.42
81	硬聚氯乙烯(PVC-U)给水管	dn90×4.3 PN1.0	m	21.36
82	硬聚氯乙烯(PVC-U)给水管	dn110×4.2 PN1.0	m	31.13
83	硬聚氯乙烯(PVC-U)给水管	dn125×4.8 PN1.0	m	38.55
84	硬聚氯乙烯(PVC-U)给水管	dn160×6.2 PN1.0	m	58.33
85	硬聚氯乙烯(PVC-U)给水管	dn200×7.7 PN1.0	m	90.42
86	硬聚氯乙烯(PVC-U)给水管	dn250×9.6 PN1.0	m	154.85
87	硬聚氯乙烯(PVC-U)给水管	dn315×12.1 PN1.0	m	231.60
88	硬聚氯乙烯(PVC-U)给水管	dn25×2.0 PN1.6	m	4.34
89	硬聚氯乙烯(PVC-U)给水管	dn40×3.0 PN1.6	m	6.49
90	硬聚氯乙烯(PVC-U)给水管	dn50×3.7 PN1.6	m	9.89
91	硬聚氯乙烯(PVC-U)给水管	dn63×4.7 PN1.6	m	16.28
92	硬聚氯乙烯(PVC-U)给水管	dn75×5.6 PN1.6	m	22.90
93	硬聚氯乙烯(PVC-U)给水管	dn90×6.7 PN1.6	m	32.79
94	硬聚氯乙烯(PVC-U)给水管	dn110×6.6 PN1.6	m	47.16
说明：执行标准《给水用硬聚氯乙烯(PVC-U)管材 GB/T 10002.1-2023》。				

● 建筑材料价格

(2026年4月价格)

(续前)

序号	材料名称	型号、规格	单位	价格(元)
95	硬聚氯乙烯(PVC-U)排水管	dn50×2.0	m	4.92
96	硬聚氯乙烯(PVC-U)排水管	dn75×2.3	m	8.26
97	硬聚氯乙烯(PVC-U)排水管	dn110×3.2	m	14.49
98	硬聚氯乙烯(PVC-U)排水管	dn160×4.0	m	30.11
99	硬聚氯乙烯(PVC-U)排水管	dn200×4.9	m	50.34
100	硬聚氯乙烯(PVC-U)排水管	dn250×6.2	m	81.05
说明：执行标准《建筑排水用硬聚氯乙烯(PVC-U)管材 GB/T 5836.1-2018》。				
101	聚乙烯(PE)给水管(PE100)	dn110×4.2 PN0.6	m	26.54
102	聚乙烯(PE)给水管(PE100)	dn160×6.2 PN0.6	m	51.38
103	聚乙烯(PE)给水管(PE100)	dn200×7.7 PN0.6	m	85.53
104	聚乙烯(PE)给水管(PE100)	dn225×8.6 PN0.6	m	103.95
105	聚乙烯(PE)给水管(PE100)	dn250×9.6 PN0.6	m	133.24
106	聚乙烯(PE)给水管(PE100)	dn315×12.1 PN0.6	m	219.91
107	聚乙烯(PE)给水管(PE100)	dn355×13.6 PN0.6	m	257.83
108	聚乙烯(PE)给水管(PE100)	dn400×15.3 PN0.6	m	355.22
109	聚乙烯(PE)给水管(PE100)	dn500×19.1 PN0.6	m	509.48
110	聚乙烯(PE)给水管(PE100)	dn90×4.3 PN0.8	m	22.13
111	聚乙烯(PE)给水管(PE100)	dn110×5.3 PN0.8	m	33.16
112	聚乙烯(PE)给水管(PE100)	dn125×6.0 PN0.8	m	41.53
113	聚乙烯(PE)给水管(PE100)	dn160×7.7 PN0.8	m	69.32
114	聚乙烯(PE)给水管(PE100)	dn200×9.6 PN0.8	m	109.07
115	聚乙烯(PE)给水管(PE100)	dn225×10.8 PN0.8	m	134.59
116	聚乙烯(PE)给水管(PE100)	dn250×11.9 PN0.8	m	168.84
117	聚乙烯(PE)给水管(PE100)	dn315×15.0 PN0.8	m	273.00

● 建筑材料价格

(2026年4月价格)

(续前)

序号	材料名称	型号、规格	单位	价格(元)
118	聚乙烯 (PE) 给水管(PE100)	dn355 × 16.9 PN0.8	m	336.73
119	聚乙烯 (PE) 给水管(PE100)	dn400 × 19.1 PN0.8	m	441.69
120	聚乙烯 (PE) 给水管(PE100)	dn450 × 21.5 PN0.8	m	543.06
121	聚乙烯 (PE) 给水管(PE100)	dn500 × 23.9 PN0.8	m	653.39
122	聚乙烯 (PE) 给水管(PE100)	dn75 × 4.5 PN1.0	m	19.13
123	聚乙烯 (PE) 给水管(PE100)	dn90 × 5.4 PN1.0	m	27.29
124	聚乙烯 (PE) 给水管(PE100)	dn110 × 6.6 PN1.0	m	40.14
125	聚乙烯 (PE) 给水管(PE100)	dn125 × 7.4 PN1.0	m	50.14
126	聚乙烯 (PE) 给水管(PE100)	dn160 × 9.5 PN1.0	m	83.30
127	聚乙烯 (PE) 给水管(PE100)	dn200 × 11.9 PN1.0	m	130.13
128	聚乙烯 (PE) 给水管(PE100)	dn225 × 13.4 PN1.0	m	160.50
129	聚乙烯 (PE) 给水管(PE100)	dn250 × 14.8 PN1.0	m	202.03
130	聚乙烯 (PE) 给水管(PE100)	dn315 × 18.7 PN1.0	m	326.44
131	聚乙烯 (PE) 给水管(PE100)	dn355 × 21.1 PN1.0	m	403.69
132	聚乙烯 (PE) 给水管(PE100)	dn400 × 23.7 PN1.0	m	526.82
133	聚乙烯 (PE) 给水管(PE100)	dn450 × 26.7 PN1.0	m	641.89
134	聚乙烯 (PE) 给水管(PE100)	dn500 × 29.7 PN1.0	m	786.53
135	聚乙烯 (PE) 给水管(PE100)	dn560 × 33.2 PN1.0	m	993.36
136	聚乙烯 (PE) 给水管(PE100)	dn630 × 37.4 PN1.0	m	1245.29
137	聚乙烯 (PE) 给水管(PE100)	dn32 × 2.4 PN1.25	m	4.14
138	聚乙烯 (PE) 给水管(PE100)	dn40 × 3.0 PN1.25	m	6.49
139	聚乙烯 (PE) 给水管(PE100)	dn50 × 3.7 PN1.25	m	9.56
140	聚乙烯 (PE) 给水管(PE100)	dn63 × 4.7 PN1.25	m	16.66
141	聚乙烯 (PE) 给水管(PE100)	dn75 × 5.6 PN1.25	m	23.60

● 建筑材料价格

(2026年4月价格)

(续前)

序号	材料名称	型号、规格	单位	价格(元)
142	聚乙烯(PE)给水管(PE100)	dn90×6.7 PN1.25	m	33.56
143	聚乙烯(PE)给水管(PE100)	dn110×8.1 PN1.25	m	48.87
144	聚乙烯(PE)给水管(PE100)	dn125×9.2 PN1.25	m	65.01
145	聚乙烯(PE)给水管(PE100)	dn160×11.8 PN1.25	m	105.58
146	聚乙烯(PE)给水管(PE100)	dn200×14.7 PN1.25	m	161.50
147	聚乙烯(PE)给水管(PE100)	dn225×16.6 PN1.25	m	211.00
148	聚乙烯(PE)给水管(PE100)	dn250×18.4 PN1.25	m	256.37
149	聚乙烯(PE)给水管(PE100)	dn315×23.2 PN1.25	m	411.85
150	聚乙烯(PE)给水管(PE100)	dn355×26.1 PN1.25	m	513.07
151	聚乙烯(PE)给水管(PE100)	dn400×29.4 PN1.25	m	663.65
152	聚乙烯(PE)给水管(PE100)	dn450×33.1 PN1.25	m	821.51
153	聚乙烯(PE)给水管(PE100)	dn500×36.8 PN1.25	m	1107.00
154	聚乙烯(PE)给水管(PE100)	dn32×3.0 PN1.6	m	5.33
155	聚乙烯(PE)给水管(PE100)	dn40×3.7 PN1.6	m	8.10
156	聚乙烯(PE)给水管(PE100)	dn50×4.6 PN1.6	m	12.56
157	聚乙烯(PE)给水管(PE100)	dn63×5.8 PN1.6	m	20.02
158	聚乙烯(PE)给水管(PE100)	dn75×6.8 PN1.6	m	28.12
159	聚乙烯(PE)给水管(PE100)	dn90×8.2 PN1.6	m	39.95
160	聚乙烯(PE)给水管(PE100)	dn110×10.0 PN1.6	m	59.69
161	聚乙烯(PE)给水管(PE100)	dn125×11.4 PN1.6	m	78.82
162	聚乙烯(PE)给水管(PE100)	dn160×14.6 PN1.6	m	123.64
163	聚乙烯(PE)给水管(PE100)	dn200×18.2 PN1.6	m	199.01
164	聚乙烯(PE)给水管(PE100)	dn225×20.5 PN1.6	m	248.16
165	聚乙烯(PE)给水管(PE100)	dn250×22.7 PN1.6	m	308.38

● 建筑材料价格

(2026年4月价格)

(续前)

序号	材料名称	型号、规格	单位	价格(元)
166	聚乙烯(PE)给水管(PE100)	dn315×28.6 PN1.6	m	485.80
167	聚乙烯(PE)给水管(PE100)	dn355×32.2 PN1.6	m	624.39
168	聚乙烯(PE)给水管(PE100)	dn400×36.3 PN1.6	m	803.88
169	聚乙烯(PE)给水管(PE100)	dn450×40.9 PN1.6	m	984.71
170	聚乙烯(PE)给水管(PE100)	dn500×45.4 PN1.6	m	1206.76
说明：执行标准《给水用聚乙烯(PE)管道系统 第2部分：管材 GB/T 13663.2-2018》。				
171	无规共聚聚丙烯(PP-R)给水管	dn20×2.0 PN1.25	m	2.72
172	无规共聚聚丙烯(PP-R)给水管	dn25×2.3 PN1.25	m	3.75
173	无规共聚聚丙烯(PP-R)给水管	dn32×2.9 PN1.25	m	6.08
174	无规共聚聚丙烯(PP-R)给水管	dn40×3.7 PN1.25	m	10.26
175	无规共聚聚丙烯(PP-R)给水管	dn50×4.6 PN1.25	m	15.57
176	无规共聚聚丙烯(PP-R)给水管	dn63×5.8 PN1.25	m	24.75
177	无规共聚聚丙烯(PP-R)给水管	dn75×6.8 PN1.25	m	35.80
178	无规共聚聚丙烯(PP-R)给水管	dn90×8.2 PN1.25	m	51.97
179	无规共聚聚丙烯(PP-R)给水管	dn110×10.0 PN1.25	m	76.88
180	无规共聚聚丙烯(PP-R)给水管	dn125×11.4 PN1.25	m	104.83
181	无规共聚聚丙烯(PP-R)给水管	dn140×12.7 PN1.25	m	133.05
182	无规共聚聚丙烯(PP-R)给水管	dn160×14.6 PN1.25	m	168.19
183	无规共聚聚丙烯(PP-R)给水管	dn16×2.0 PN1.6	m	2.34
184	无规共聚聚丙烯(PP-R)给水管	dn20×2.3 PN1.6	m	3.06
185	无规共聚聚丙烯(PP-R)给水管	dn25×2.8 PN1.6	m	4.63
186	无规共聚聚丙烯(PP-R)给水管	dn32×3.6 PN1.6	m	7.53
187	无规共聚聚丙烯(PP-R)给水管	dn40×4.5 PN1.6	m	12.15
188	无规共聚聚丙烯(PP-R)给水管	dn50×5.6 PN1.6	m	18.50

● 建筑材料价格

(2026年4月价格)

(续前)

序号	材料名称	型号、规格	单位	价格(元)
189	无规共聚聚丙烯(PP-R)给水管	dn63 × 7.1 PN1.6	m	29.77
190	无规共聚聚丙烯(PP-R)给水管	dn75 × 8.4 PN1.6	m	42.25
191	无规共聚聚丙烯(PP-R)给水管	dn90 × 10.1 PN1.6	m	60.94
192	无规共聚聚丙烯(PP-R)给水管	dn110 × 12.3 PN1.6	m	90.30
193	无规共聚聚丙烯(PP-R)给水管	dn125 × 14.0 PN1.6	m	121.62
194	无规共聚聚丙烯(PP-R)给水管	dn140 × 15.7 PN1.6	m	166.16
195	无规共聚聚丙烯(PP-R)给水管	dn160 × 17.9 PN1.6	m	195.08
196	无规共聚聚丙烯(PP-R)给水管	dn16 × 2.2 PN2.0	m	3.46
197	无规共聚聚丙烯(PP-R)给水管	dn20 × 2.8 PN2.0	m	3.94
198	无规共聚聚丙烯(PP-R)给水管	dn25 × 3.5 PN2.0	m	5.28
199	无规共聚聚丙烯(PP-R)给水管	dn32 × 4.4 PN2.0	m	8.52
200	无规共聚聚丙烯(PP-R)给水管	dn40 × 5.5 PN2.0	m	16.35
201	无规共聚聚丙烯(PP-R)给水管	dn50 × 6.9 PN2.0	m	25.91
202	无规共聚聚丙烯(PP-R)给水管	dn63 × 8.6 PN2.0	m	41.95
203	无规共聚聚丙烯(PP-R)给水管	dn75 × 10.3 PN2.0	m	59.06
204	无规共聚聚丙烯(PP-R)给水管	dn90 × 12.3 PN2.0	m	85.28
205	无规共聚聚丙烯(PP-R)给水管	dn110 × 15.1 PN2.0	m	125.99
206	无规共聚聚丙烯(PP-R)给水管	dn125 × 17.1 PN2.0	m	175.61
207	无规共聚聚丙烯(PP-R)给水管	dn140 × 19.2 PN2.0	m	249.84
208	无规共聚聚丙烯(PP-R)给水管	dn160 × 21.9 PN2.0	m	304.86
209	无规共聚聚丙烯(PP-R)给水管	dn16 × 2.7 PN2.5	m	3.69
210	无规共聚聚丙烯(PP-R)给水管	dn20 × 3.4 PN2.5	m	4.28
211	无规共聚聚丙烯(PP-R)给水管	dn25 × 4.2 PN2.5	m	6.53
212	无规共聚聚丙烯(PP-R)给水管	dn32 × 5.4 PN2.5	m	11.04
213	无规共聚聚丙烯(PP-R)给水管	dn40 × 6.7 PN2.5	m	17.36

● 建筑材料价格

(2026年4月价格)

(续前)

序号	材料名称	型号、规格	单位	价格(元)
214	无规共聚聚丙烯(PP-R)给水管	dn50×8.3 PN2.5	m	27.15
215	无规共聚聚丙烯(PP-R)给水管	dn63×10.5 PN2.5	m	42.84
216	无规共聚聚丙烯(PP-R)给水管	dn75×12.5 PN2.5	m	59.90
217	无规共聚聚丙烯(PP-R)给水管	dn90×15.0 PN2.5	m	86.51
218	无规共聚聚丙烯(PP-R)给水管	dn110×18.3 PN2.5	m	128.54
说明：执行标准《冷热水用聚丙烯管道系统 第2部分：管材 GB/T 18742.2-2017》。				
十一、管件				
1	平焊碳钢法兰	DN80 PN1.0	片	35.00
2	平焊碳钢法兰	DN100 PN1.0	片	41.00
3	平焊碳钢法兰	DN150 PN1.0	片	67.00
4	平焊碳钢法兰	DN200 PN1.0	片	85.00
5	平焊碳钢法兰	DN250 PN1.0	片	117.00
6	平焊碳钢法兰	DN300 PN1.0	片	147.00
7	平焊碳钢法兰	DN80 PN1.6	片	41.00
8	平焊碳钢法兰	DN100 PN1.6	片	49.00
9	平焊碳钢法兰	DN150 PN1.6	片	78.00
10	平焊碳钢法兰	DN200 PN1.6	片	111.00
11	平焊碳钢法兰	DN250 PN1.6	片	158.00
12	平焊碳钢法兰	DN300 PN1.6	片	206.00
13	平焊碳钢法兰	DN80 PN2.5	片	49.00
14	平焊碳钢法兰	DN100 PN2.5	片	70.00
15	平焊碳钢法兰	DN150 PN2.5	片	116.00
16	平焊碳钢法兰	DN200 PN2.5	片	161.00
17	平焊碳钢法兰	DN250 PN2.5	片	224.00
18	平焊碳钢法兰	DN300 PN2.5	片	320.00

● 建筑材料价格

(2026年4月价格)

(续前)

序号	材料名称	单位	价格计算公式 (元)	执行机构 (代号)
十二、通风空调器材				
1	铝合金单层活动百叶风口	个	$S \times 200 + 18$	
2	铝合金双层活动百叶风口	个	$S \times 310 + 18$	
3	铝合金连动百叶风口	个	$S \times 360 + 18$	
4	铝合金固定百叶回风口	个	$S \times 320 + 18$	
5	铝合金门铰式百叶回风口	个	$S \times 360 + 20$	
6	铝合金防水百叶风口	个	$S \times 330 + 15$	
7	铝合金蛋格风口	个	$S \times 420 + 18$	
8	铝合金网式风口	个	$S \times 155 + 18$	
9	铝合金自垂式百叶风口	个	$S \times 360 + 18$	
10	铝合金人字闸	个	$S \times 245 + 27$	
11	铝合金线形散流器	个	$S \times 300 + 20$	
12	铝合金方(矩)形散流器	个	$S \times 350 + 16$	
13	铝合金圆形散流器	个	$S \times 1181 + 57$	
14	钢制自重式防火阀	个	$S \times 541 + 70$	
15	钢制矩形防火阀	个	$S \times 541 + 70$	WS-K
16	钢制圆形防火阀	个	$D^2 \times 929 + 50$	WS-K
17	钢制矩形防火调节阀	个	$S \times 544 + 70$	WS-FK
18	钢制圆形防火调节阀	个	$D^2 \times 929 + 50$	WS-FK
19	钢制矩形防烟防火调节阀	个	$S \times 654 + 70$	WSDc-FK
20	钢制圆形防烟防火调节阀	个	$D^2 \times 959 + 50$	WSDc-FK
21	钢制矩形自动防烟防火调节阀	个	$S \times 654 + 70$	WSDj-K/ WSDj-FK
22	钢制圆形自动防烟防火调节阀	个	$D^2 \times 959 + 50$	WSDj-K/ WSDj-FK
23	钢制矩形排烟阀	个	$S \times 654 + 70$	SDc-K

● 建筑材料价格

(2026年4月价格)

(续前)

序号	材料名称	单位	价格计算公式 (元)	执行机构 (代号)
24	钢制圆形排烟阀	个	$D^2 \times 959 + 50$	SDc-K
25	钢制矩形排烟防火阀	个	$S \times 640 + 60$	WSDc-K
26	钢制圆形排烟防火阀	个	$D^2 \times 959 + 50$	WSDc-K
27	钢制矩形远控排烟防火阀	个	$S \times 640 + 60$	WSDc-YK
28	钢制板式排烟口	个	$S \times 630 + 70$	SDc-YK
29	钢制带铝合金面板多叶排烟/送风口 (卧式、立式)	个	$S \times 986 + 70$	SDc-K
30	钢制带铝合金面板远控多叶排烟/送风口 (卧式、立式)	个	$S \times 986 + 70$	SDc-YK
31	钢制带铝合金面板自动多叶排烟/送风口 (卧式、立式)	个	$S \times 986 + 70$	WSDj-K/ WSDj-FK
32	钢制蝶阀(圆形) (T302-7)	个	$D^2 \times 753 + 70$	
33	钢制蝶阀(方形、矩形) (T302-8、9)	个	$S \times 663 + 33$	
34	钢制风管止回阀(方形、矩形)	个	$S \times 589 + 33$	
35	钢制风管止回阀(圆形)	个	$D^2 \times 764 + 60$	
36	钢制手动对开风量调节阀	个	$S \times 541 + 33$	
37	钢制电动对开风量调节阀	个	$S \times 524 + 53$	ZAJ-2型
38	钢制电动对开密闭风量调节阀	个	$S \times 623 + 53$	ZAJ-2型
39	钢制三通调节阀	个	$S \times 713 + 76$	
40	钢制余压阀	个	$S \times 612 + 158$	
41	镀锌钢板矩形风管消声器	个	$(S \times 1039 + 408) \times L$	
42	镀锌钢板圆形风管消声器	个	$(D^2 \times 960 + 388) \times L$	
43	镀锌钢板矩形阻性管片式消声器	个	$(S \times 1167 + 358) \times L$	
44	镀锌钢板矩形阻抗复合式消声器	个	$S \times 1978 \times L + 379$	
45	镀锌钢板矩形阻性直角消声弯头	个	$(S \times 515 + 900) \times L$	
46	镀锌钢板内衬单层孔板静压箱	个	$(LW + WH + LH) \times 444$	
47	镀锌钢板不带孔板静压箱	个	$(LW + WH + LH) \times 238$	
48	镀锌钢板消声百叶窗	个	$S \times 1039 + 135$	

● 建筑材料价格

(2026年4月价格)

(续前)

风阀执行机构

序号	材料名称	代号	单位	价格(元)
1	风阀执行机构	WS-K	套	67.00
2	风阀执行机构	WS-FK	套	67.00
3	风阀执行机构	WSDc-FK	套	129.00
4	风阀执行机构	WSDj-K	套	559.00
5	风阀执行机构	WSDj-FK	套	557.00
6	风阀执行机构	SDc-K	套	133.00
7	风阀执行机构	WSDc-K	套	146.00
8	风阀执行机构	WSDc-YK	套	248.00
9	风阀执行机构	SDc-YK	套	225.00
10	风阀执行机构	ZAJ-2型	套	225.00

说明:由于通风空调部件的品种规格尺寸繁多,经过实际综合测算,本期刊出通风空调部件的计算公式,仅供参考。

- 1.价格计算公式中字母的含义: $S = A \times B$ 表示横截面积,单位为: m^2 ; D—表示直径, L—表示长度, H—表示高度, W—表示宽度, 单位均为: m;
- 2.执行机构中字母的含义: W—表示温感器控制自动关闭; S—表示手动控制关闭或开启; F—表示具有风量调节功能; Dc—表示直流24V电磁铁关闭或开启; Dj—表示电控电机关闭或开启; Y—表示具有远距离复位功能; K—表示阀门关闭或开启后阀门位置信号反馈功能; ZAJ-2型 —表示用于风量调节阀, 220V电动打开或电动关闭的开关型执行器;
- 3.风口、散流器以颈尺寸计算,厚度为: 1.0mm;
- 4.风阀执行机构的数量为: 1个/ $1.2m^2$ (横截面积);
- 5.消声弯头的长度为: 横截面宽B+400mm;
- 6.带执行机构的风阀的价格 = 价格计算公式算出的价格+风阀执行机构单价 \times 风阀执行机构数量;
- 7.本期价格调整系数: 铝合金通风空调部件价格计算公式调整系数为: 1.70; 钢制通风空调部件价格计算公式调整系数为: 1.00; 镀锌钢板通风空调部件价格计算公式调整系数为: 0.89;
- 8.价格调整系数的使用方法: 用通风空调器材表格中“价格计算公式”计算出的价格,再乘以价格调整系数为该部件的最终价格;
- 9.价格调整系数是根据本期数据与基期(2014年第4期)数据综合测算的。

● 建筑材料价格

(2026年4月价格)

(续前)

序号	材料名称	型号、规格	单位	价格(元)
十三、灯具、光源				
1	普通照明用自镇流荧光灯	220V/5W-2U-E27	套	13.00
2	普通照明用自镇流荧光灯	220V/8W-2U-E27	套	14.00
3	普通照明用自镇流荧光灯	220V/11W-2U-E27	套	17.00
4	普通照明用自镇流荧光灯	220V/13W-2U-E27	套	22.00
5	普通照明用自镇流荧光灯	220V/18W-3U-E27	套	24.00
6	普通照明用自镇流荧光灯	220V/24W-3U-E27	套	26.00
7	普通照明用自镇流LED灯	220V/3W-E27	套	14.00
8	普通照明用自镇流LED灯	220V/5W-E27	套	16.00
9	普通照明用自镇流LED灯	220V/7W-E27	套	19.00
10	普通照明用自镇流LED灯	220V/10W-E27	套	22.00
说明：1.执行标准《普通照明用自镇流荧光灯性能要求 GB/T 17263-2013》； 2.执行标准《普通照明用非定向自镇流LED灯性能要求 GB/T 24908-2014》。				
十四、电线、电缆				
(一) 电气装备用电线电缆				
1	绝缘电线	450/750V BV 1.5	m	1.72
2	绝缘电线	450/750V BV 2.5	m	2.83
3	绝缘电线	450/750V BV 4	m	4.50
4	绝缘电线	450/750V BV 6	m	6.69
5	绝缘电线	450/750V BV 10	m	11.29
6	绝缘电线	450/750V BV 16	m	17.24
7	绝缘电线	450/750V BV 25	m	27.16
8	绝缘电线	450/750V BV 35	m	38.81

● 建筑材料价格

(2026年4月价格)

(续前)

序号	材料名称	型号、规格	单位	价格(元)
9	绝缘电线	450/750V BV 50	m	54.28
10	绝缘电线	450/750V BV 70	m	76.21
11	绝缘电线	450/750V BV 95	m	103.69
12	绝缘电线	450/750V BV 120	m	130.68
说明：1.执行标准《额定电压450/750V及以下聚氯乙烯绝缘电缆 GB/T 5023-2008》《额定电压450/750V及以下交联聚烯烃绝缘电线和电缆 JB/T 10491-2022》； 2.交联聚乙烯绝缘电线（BYJ）价格加2%。				
13	绝缘软电线	450/750V BVR 2.5	m	2.86
14	绝缘软电线	450/750V BVR 4	m	4.64
15	绝缘软电线	450/750V BVR 6	m	6.68
16	绝缘软电线	450/750V BVR 10	m	11.27
17	绝缘软电线	450/750V BVR 16	m	17.76
18	绝缘软电线	450/750V BVR 25	m	28.94
19	绝缘软电线	450/750V BVR 35	m	39.64
20	绝缘软电线	450/750V BVR 50	m	54.47
21	绝缘软电线	450/750V BVR 70	m	77.70
22	绝缘护套电线	300/500V BVV 0.75	m	1.04
23	绝缘护套电线	300/500V BVV 1	m	1.37
24	绝缘护套电线	300/500V BVV 1.5	m	1.95
25	绝缘护套电线	300/500V BVV 2.5	m	3.09
26	绝缘护套电线	300/500V BVV 4	m	4.80
27	绝缘护套电线	300/500V BVV 6	m	7.08
28	绝缘护套电线	300/500V BVV 10	m	11.76
29	绝缘护套电线	300/500V BVV 16	m	17.76

● 建筑材料价格

(2026年4月价格)

(续前)

序号	材料名称	型号、规格	单位	价格(元)
30	绝缘护套电线	300/500V BVV 25	m	28.84
31	绝缘护套电线	300/500V BVV 35	m	39.84
32	绝缘护套电线	300/500V BVV 50	m	53.90
33	绝缘护套电线	300/500V BVV 70	m	77.14
34	绝缘护套电线	300/500V BVV 95	m	106.89
35	绝缘护套电线	300/500V BVV 120	m	134.22
说明：执行标准《额定电压450/750V及以下聚氯乙烯绝缘电缆电线和软线 JB/T 8734-2016》。				
36	绝缘护套软电线	300/500V RVV 2×0.75	m	2.28
37	绝缘护套软电线	300/500V RVV 2×1	m	2.90
38	绝缘护套软电线	300/500V RVV 2×1.5	m	4.29
39	绝缘护套软电线	300/500V RVV 2×2.5	m	6.84
40	绝缘护套软电线	300/500V RVV 3×0.75	m	3.32
41	绝缘护套软电线	300/500V RVV 3×1.0	m	4.26
42	绝缘护套软电线	300/500V RVV 3×1.5	m	6.07
43	绝缘护套软电线	300/500V RVV 3×2.5	m	9.81
44	绝缘护套软电线	300/500V RVV 4×0.75	m	4.31
45	绝缘护套软电线	300/500V RVV 4×1.0	m	5.58
46	绝缘护套软电线	300/500V RVV 4×1.5	m	8.03
47	绝缘护套软电线	300/500V RVV 4×2.5	m	12.83
48	绝缘护套软电线	300/500V RVV 5×0.75	m	5.36
说明：执行标准《额定电压450/750V及以下聚氯乙烯绝缘电缆 GB/T 5023-2008》。				

● 建筑材料价格

(2026年4月价格)

(续前)

序号	材料名称	型号、规格	单位	价格(元)
49	绝缘绞型软电线	300/300V RVS 2×1	m	2.62
50	绝缘绞型软电线	300/300V RVS 2×1.5	m	3.82
51	绝缘绞型软电线	300/300V RVS 2×2.5	m	6.22
52	绝缘绞型软电线	300/300V RVS 2×4	m	9.80
53	绝缘屏蔽护套软电线	300/300V RVVP 1×0.5	m	1.52
54	绝缘屏蔽护套软电线	300/300V RVVP 1×0.75	m	1.89
55	绝缘屏蔽护套软电线	300/300V RVVP 1×1	m	2.41
56	绝缘屏蔽护套软电线	300/300V RVVP 1×1.5	m	3.07
57	绝缘屏蔽护套软电线	300/300V RVVP 2×0.5	m	3.48
58	绝缘屏蔽护套软电线	300/300V RVVP 2×0.75	m	4.22
59	绝缘屏蔽护套软电线	300/300V RVVP 2×1	m	5.23
60	绝缘屏蔽护套软电线	300/300V RVVP 2×1.5	m	6.64
61	绝缘屏蔽护套软电线	300/300V RVVP 3×0.5	m	4.27
62	绝缘屏蔽护套软电线	300/300V RVVP 3×0.75	m	5.28
63	绝缘屏蔽护套软电线	300/300V RVVP 3×1	m	6.68
64	绝缘屏蔽护套软电线	300/300V RVVP 3×1.5	m	9.57
说明：执行标准《额定电压450/750V及以下聚氯乙烯绝缘电缆电线和软线 JB/T 8734-2016》。				
65	控制电缆	450/750V KVV 4×0.75	m	4.46
66	控制电缆	450/750V KVV 4×1	m	5.75
67	控制电缆	450/750V KVV 4×1.5	m	8.24
68	控制电缆	450/750V KVV 4×2.5	m	12.76
69	控制电缆	450/750V KVV 4×4	m	20.08

● 建筑材料价格

(2026年4月价格)

(续前)

序号	材料名称	型号、规格	单位	价格(元)
70	控制电缆	450/750V KVV 4×6	m	29.71
71	控制电缆	450/750V KVV 5×0.75	m	5.39
72	控制电缆	450/750V KVV 5×1	m	6.96
73	控制电缆	450/750V KVV 5×1.5	m	10.03
74	控制电缆	450/750V KVV 5×2.5	m	16.10
75	控制电缆	450/750V KVV 5×4	m	25.19
76	控制电缆	450/750V KVV 5×6	m	37.16
77	控制电缆	450/750V KVV 6×0.75	m	6.43
78	控制电缆	450/750V KVV 6×1	m	8.36
79	控制电缆	450/750V KVV 6×1.5	m	11.92
80	控制电缆	450/750V KVV 6×2.5	m	19.53
81	控制电缆	450/750V KVV 6×4	m	30.09
82	控制电缆	450/750V KVV 6×6	m	44.43
83	控制电缆	450/750V KVV 7×0.75	m	7.33
84	控制电缆	450/750V KVV 7×1	m	9.57
85	控制电缆	450/750V KVV 7×1.5	m	13.91
86	控制电缆	450/750V KVV 7×2.5	m	22.80
87	控制电缆	450/750V KVV 7×4	m	35.25
88	控制电缆	450/750V KVV 7×6	m	51.80
89	控制电缆	450/750V KVV 8×0.75	m	8.34
90	控制电缆	450/750V KVV 8×1	m	10.92
91	控制电缆	450/750V KVV 8×1.5	m	16.01

● 建筑材料价格

(2026年4月价格)

(续前)

序号	材料名称	型号、规格	单位	价格(元)
92	控制电缆	450/750V KVV 8×2.5	m	25.84
93	控制电缆	450/750V KVV 8×4	m	40.14
94	控制电缆	450/750V KVV 8×6	m	59.23
95	控制电缆	450/750V KVV 10×0.75	m	10.39
96	控制电缆	450/750V KVV 10×1	m	13.69
97	控制电缆	450/750V KVV 10×1.5	m	20.13
98	控制电缆	450/750V KVV 10×2.5	m	32.19
99	控制电缆	450/750V KVV 10×4	m	50.08
100	控制电缆	450/750V KVV 10×6	m	74.05
101	控制电缆	450/750V KVV 12×0.75	m	12.31
102	控制电缆	450/750V KVV 12×1	m	16.28
103	控制电缆	450/750V KVV 12×1.5	m	23.80
104	控制电缆	450/750V KVV 12×2.5	m	38.36
105	控制电缆	450/750V KVV 12×4	m	60.04
106	控制电缆	450/750V KVV 14×0.75	m	14.30
107	控制电缆	450/750V KVV 14×1	m	18.93
108	控制电缆	450/750V KVV 14×1.5	m	27.74
109	控制电缆	450/750V KVV 14×2.5	m	44.83
110	控制电缆	450/750V KVV 14×4	m	69.89
111	控制电缆	450/750V KVV 16×0.75	m	16.57
112	控制电缆	450/750V KVV 16×1	m	21.69
113	控制电缆	450/750V KVV 16×1.5	m	31.60
114	控制电缆	450/750V KVV 16×2.5	m	51.17

● 建筑材料价格

(2026年4月价格)

(续前)

序号	材料名称	型号、规格	单位	价格(元)
115	控制电缆	450/750V KVV 16×4	m	86.58
116	控制电缆	450/750V KVV 19×0.75	m	19.40
117	控制电缆	450/750V KVV 19×1	m	25.42
118	控制电缆	450/750V KVV 19×1.5	m	37.05
119	控制电缆	450/750V KVV 19×2.5	m	60.20
120	控制电缆	450/750V KVV 24×0.75	m	24.25
121	控制电缆	450/750V KVV 24×1	m	32.00
122	控制电缆	450/750V KVV 24×1.5	m	46.92
123	控制电缆	450/750V KVV 24×2.5	m	75.91
124	控制电缆	450/750V KVV ₂₂ 4×0.75	m	5.78
125	控制电缆	450/750V KVV ₂₂ 4×1	m	7.28
126	控制电缆	450/750V KVV ₂₂ 4×1.5	m	10.01
127	控制电缆	450/750V KVV ₂₂ 4×2.5	m	15.30
128	控制电缆	450/750V KVV ₂₂ 4×4	m	22.71
129	控制电缆	450/750V KVV ₂₂ 4×6	m	32.57
130	控制电缆	450/750V KVV ₂₂ 5×0.75	m	6.85
131	控制电缆	450/750V KVV ₂₂ 5×1	m	8.70
132	控制电缆	450/750V KVV ₂₂ 5×1.5	m	12.14
133	控制电缆	450/750V KVV ₂₂ 5×2.5	m	18.66
134	控制电缆	450/750V KVV ₂₂ 5×4	m	27.85
135	控制电缆	450/750V KVV ₂₂ 5×6	m	40.33
136	控制电缆	450/750V KVV ₂₂ 6×0.75	m	8.18
137	控制电缆	450/750V KVV ₂₂ 6×1	m	10.10

● 建筑材料价格

(2026年4月价格)

(续前)

序号	材料名称	型号、规格	单位	价格(元)
138	控制电缆	450/750V KVV ₂₂ 6×1.5	m	14.19
139	控制电缆	450/750V KVV ₂₂ 6×2.5	m	21.80
140	控制电缆	450/750V KVV ₂₂ 6×4	m	32.90
141	控制电缆	450/750V KVV ₂₂ 6×6	m	47.56
142	控制电缆	450/750V KVV ₂₂ 7×0.75	m	9.15
143	控制电缆	450/750V KVV ₂₂ 7×1	m	11.55
144	控制电缆	450/750V KVV ₂₂ 7×1.5	m	16.17
145	控制电缆	450/750V KVV ₂₂ 7×2.5	m	25.05
146	控制电缆	450/750V KVV ₂₂ 7×4	m	37.95
147	控制电缆	450/750V KVV ₂₂ 7×6	m	55.10
148	控制电缆	450/750V KVV ₂₂ 8×0.75	m	10.21
149	控制电缆	450/750V KVV ₂₂ 8×1	m	12.97
150	控制电缆	450/750V KVV ₂₂ 8×1.5	m	18.29
151	控制电缆	450/750V KVV ₂₂ 8×2.5	m	28.32
152	控制电缆	450/750V KVV ₂₂ 8×4	m	43.14
153	控制电缆	450/750V KVV ₂₂ 8×6	m	62.25
154	控制电缆	450/750V KVV ₂₂ 10×0.75	m	12.44
155	控制电缆	450/750V KVV ₂₂ 10×1	m	15.81
156	控制电缆	450/750V KVV ₂₂ 10×1.5	m	22.44
157	控制电缆	450/750V KVV ₂₂ 10×2.5	m	35.32
158	控制电缆	450/750V KVV ₂₂ 10×4	m	53.58
159	控制电缆	450/750V KVV ₂₂ 10×6	m	77.70
160	控制电缆	450/750V KVV ₂₂ 12×0.75	m	14.41

● 建筑材料价格

(2026年4月价格)

(续前)

序号	材料名称	型号、规格	单位	价格(元)
161	控制电缆	450/750V KVV ₂₂ 12 × 1	m	18.53
162	控制电缆	450/750V KVV ₂₂ 12 × 1.5	m	26.24
163	控制电缆	450/750V KVV ₂₂ 12 × 2.5	m	41.40
164	控制电缆	450/750V KVV ₂₂ 12 × 4	m	63.47
165	控制电缆	450/750V KVV ₂₂ 12 × 6	m	91.87
166	控制电缆	450/750V KVV ₂₂ 14 × 0.75	m	16.55
167	控制电缆	450/750V KVV ₂₂ 14 × 1	m	21.13
168	控制电缆	450/750V KVV ₂₂ 14 × 1.5	m	30.18
169	控制电缆	450/750V KVV ₂₂ 14 × 2.5	m	47.88
170	控制电缆	450/750V KVV ₂₂ 14 × 4	m	73.22
171	控制电缆	450/750V KVV ₂₂ 14 × 6	m	107.10
172	控制电缆	450/750V KVV ₂₂ 16 × 0.75	m	18.51
173	控制电缆	450/750V KVV ₂₂ 16 × 1	m	23.93
174	控制电缆	450/750V KVV ₂₂ 16 × 1.5	m	34.45
175	控制电缆	450/750V KVV ₂₂ 16 × 2.5	m	54.54
176	控制电缆	450/750V KVV ₂₂ 19 × 1	m	27.79
177	控制电缆	450/750V KVV ₂₂ 19 × 1.5	m	40.24
178	控制电缆	450/750V KVV ₂₂ 19 × 2.5	m	63.59
179	控制电缆	450/750V KVV ₂₂ 24 × 1	m	35.08
180	控制电缆	450/750V KVV ₂₂ 24 × 1.5	m	50.17
181	控制电缆	450/750V KVV ₂₂ 24 × 2.5	m	80.42

说明：1.执行标准《塑料绝缘控制电缆 GB/T 9330-2020》；
2.交联聚乙烯绝缘控制电缆（KYJV、KYJV₂₂）价格加2%。

● 建筑材料价格

(2026年4月价格)

(续前)

序号	材料名称	型号、规格	单位	价格(元)
(二) 电力电缆				
1	电力电缆	0.6/1kV YJV 3×1.5	m	6.51
2	电力电缆	0.6/1kV YJV 3×2.5	m	9.99
3	电力电缆	0.6/1kV YJV 3×4	m	15.39
4	电力电缆	0.6/1kV YJV 3×6	m	22.29
5	电力电缆	0.6/1kV YJV 3×10	m	35.38
6	电力电缆	0.6/1kV YJV 3×16	m	55.14
7	电力电缆	0.6/1kV YJV 3×25	m	85.64
8	电力电缆	0.6/1kV YJV 3×35	m	118.60
9	电力电缆	0.6/1kV YJV 3×50	m	165.62
10	电力电缆	0.6/1kV YJV 3×70	m	230.54
11	电力电缆	0.6/1kV YJV 3×95	m	314.72
12	电力电缆	0.6/1kV YJV 3×120	m	397.12
13	电力电缆	0.6/1kV YJV 4×1.5	m	8.43
14	电力电缆	0.6/1kV YJV 4×2.5	m	13.06
15	电力电缆	0.6/1kV YJV 4×4	m	20.08
16	电力电缆	0.6/1kV YJV 4×6	m	29.37
17	电力电缆	0.6/1kV YJV 4×10	m	46.40
18	电力电缆	0.6/1kV YJV 4×16	m	72.93
19	电力电缆	0.6/1kV YJV 4×25	m	113.15
20	电力电缆	0.6/1kV YJV 4×35	m	156.77
21	电力电缆	0.6/1kV YJV 4×50	m	218.92
22	电力电缆	0.6/1kV YJV 4×70	m	306.71

● 建筑材料价格

(2026年4月价格)

(续前)

序号	材料名称	型号、规格	单位	价格(元)
23	电力电缆	0.6/1kV YJV 4×95	m	419.02
24	电力电缆	0.6/1kV YJV 4×120	m	530.63
25	电力电缆	0.6/1kV YJV 5×4	m	24.88
26	电力电缆	0.6/1kV YJV 5×6	m	36.54
27	电力电缆	0.6/1kV YJV 5×10	m	57.80
28	电力电缆	0.6/1kV YJV 5×16	m	90.91
29	电力电缆	0.6/1kV YJV 5×25	m	141.02
30	电力电缆	0.6/1kV YJV 5×35	m	195.54
31	电力电缆	0.6/1kV YJV 5×50	m	274.02
32	电力电缆	0.6/1kV YJV 5×70	m	383.67
33	电力电缆	0.6/1kV YJV 5×95	m	522.16
34	电力电缆	0.6/1kV YJV 5×120	m	663.17
35	电力电缆	0.6/1kV YJV 3×16+2×10	m	77.78
36	电力电缆	0.6/1kV YJV 3×25+2×16	m	120.22
37	电力电缆	0.6/1kV YJV 3×35+2×16	m	151.39
38	电力电缆	0.6/1kV YJV 3×50+2×25	m	220.39
39	电力电缆	0.6/1kV YJV 3×70+2×35	m	308.51
40	电力电缆	0.6/1kV YJV 3×95+2×50	m	420.72
41	电力电缆	0.6/1kV YJV 3×120+2×70	m	547.23
42	电力电缆	0.6/1kV YJV 3×150+2×70	m	640.66
43	电力电缆	0.6/1kV YJV 3×185+2×95	m	813.87
44	电力电缆	0.6/1kV YJV 4×16+1×10	m	83.97
45	电力电缆	0.6/1kV YJV 4×25+1×16	m	135.32

● 建筑材料价格

(2026年4月价格)

(续前)

序号	材料名称	型号、规格	单位	价格(元)
46	电力电缆	0.6/1kV YJV 4×35+1×16	m	173.07
47	电力电缆	0.6/1kV YJV 4×50+1×25	m	246.15
48	电力电缆	0.6/1kV YJV 4×70+1×35	m	345.80
49	电力电缆	0.6/1kV YJV 4×95+1×50	m	469.89
50	电力电缆	0.6/1kV YJV 4×120+1×70	m	601.85
51	电力电缆	0.6/1kV YJV 4×150+1×70	m	729.54
52	电力电缆	0.6/1kV YJV 4×185+1×95	m	911.01
53	电力电缆	0.6/1kV YJV 4×240+1×120	m	1177.72
54	电力电缆	0.6/1kV YJV 4×300+1×150	m	1484.73
55	电力电缆	0.6/1kV YJV ₂₂ 3×4	m	16.82
56	电力电缆	0.6/1kV YJV ₂₂ 3×6	m	23.69
57	电力电缆	0.6/1kV YJV ₂₂ 3×10	m	37.01
58	电力电缆	0.6/1kV YJV ₂₂ 3×16	m	57.06
59	电力电缆	0.6/1kV YJV ₂₂ 3×25	m	87.58
60	电力电缆	0.6/1kV YJV ₂₂ 3×35	m	119.88
61	电力电缆	0.6/1kV YJV ₂₂ 3×50	m	166.70
62	电力电缆	0.6/1kV YJV ₂₂ 3×70	m	231.62
63	电力电缆	0.6/1kV YJV ₂₂ 3×95	m	316.39
64	电力电缆	0.6/1kV YJV ₂₂ 3×120	m	403.11
65	电力电缆	0.6/1kV YJV ₂₂ 4×1.5	m	9.53
66	电力电缆	0.6/1kV YJV ₂₂ 4×2.5	m	14.28
67	电力电缆	0.6/1kV YJV ₂₂ 4×4	m	21.57
68	电力电缆	0.6/1kV YJV ₂₂ 4×6	m	30.84

● 建筑材料价格

(2026年4月价格)

(续前)

序号	材料名称	型号、规格	单位	价格(元)
69	电力电缆	0.6/1kV YJV ₂₂ 4 × 10	m	48.34
70	电力电缆	0.6/1kV YJV ₂₂ 4 × 16	m	75.10
71	电力电缆	0.6/1kV YJV ₂₂ 4 × 25	m	115.35
72	电力电缆	0.6/1kV YJV ₂₂ 4 × 35	m	158.90
73	电力电缆	0.6/1kV YJV ₂₂ 4 × 50	m	220.03
74	电力电缆	0.6/1kV YJV ₂₂ 4 × 70	m	308.52
75	电力电缆	0.6/1kV YJV ₂₂ 4 × 95	m	423.49
76	电力电缆	0.6/1kV YJV ₂₂ 4 × 120	m	534.16
77	电力电缆	0.6/1kV YJV ₂₂ 5 × 4	m	26.17
78	电力电缆	0.6/1kV YJV ₂₂ 5 × 6	m	37.78
79	电力电缆	0.6/1kV YJV ₂₂ 5 × 10	m	59.96
80	电力电缆	0.6/1kV YJV ₂₂ 5 × 16	m	93.25
81	电力电缆	0.6/1kV YJV ₂₂ 5 × 25	m	143.79
82	电力电缆	0.6/1kV YJV ₂₂ 5 × 35	m	198.55
83	电力电缆	0.6/1kV YJV ₂₂ 5 × 50	m	275.56
84	电力电缆	0.6/1kV YJV ₂₂ 5 × 70	m	386.63
85	电力电缆	0.6/1kV YJV ₂₂ 5 × 95	m	529.96
86	电力电缆	0.6/1kV YJV ₂₂ 5 × 120	m	665.68
87	电力电缆	0.6/1kV YJV ₂₂ 3 × 16+2 × 10	m	80.20
88	电力电缆	0.6/1kV YJV ₂₂ 3 × 25+2 × 16	m	122.64
89	电力电缆	0.6/1kV YJV ₂₂ 3 × 35+2 × 16	m	155.61
90	电力电缆	0.6/1kV YJV ₂₂ 3 × 50+2 × 25	m	224.01
91	电力电缆	0.6/1kV YJV ₂₂ 3 × 70+2 × 35	m	312.54

● 建筑材料价格

(2026年4月价格)

(续前)

序号	材料名称	型号、规格	单位	价格(元)
92	电力电缆	0.6/1kV YJV ₂₂ 3 × 95+2 × 50	m	429.63
93	电力电缆	0.6/1kV YJV ₂₂ 3 × 120+2 × 70	m	554.36
94	电力电缆	0.6/1kV YJV ₂₂ 3 × 150+2 × 70	m	651.88
95	电力电缆	0.6/1KV YJV ₂₂ 3 × 185+2 × 95	m	821.78
96	电力电缆	0.6/1kV YJV ₂₂ 4 × 16+1 × 10	m	86.37
97	电力电缆	0.6/1kV YJV ₂₂ 4 × 25+1 × 16	m	135.69
98	电力电缆	0.6/1kV YJV ₂₂ 4 × 35+1 × 16	m	177.63
99	电力电缆	0.6/1kV YJV ₂₂ 4 × 50+1 × 25	m	251.59
100	电力电缆	0.6/1kV YJV ₂₂ 4 × 70+1 × 35	m	353.96
101	电力电缆	0.6/1kV YJV ₂₂ 4 × 95+1 × 50	m	480.93
102	电力电缆	0.6/1kV YJV ₂₂ 4 × 120+1 × 70	m	611.18
103	电力电缆	0.6/1kV YJV ₂₂ 4 × 150+1 × 70	m	740.54
104	电力电缆	0.6/1kV YJV ₂₂ 4 × 185+1 × 95	m	923.49
105	电力电缆	0.6/1kV YJV ₂₂ 4 × 240+1 × 120	m	1192.41
说明：执行标准《额定电压1kV（Um=1.2kV）到35kV（Um=40.5kV）挤包绝缘电力电缆及附件 GB/T 12706-2020》。				
106	电力电缆	10KV YJV 3 × 25	m	124.21
107	电力电缆	10KV YJV 3 × 35	m	158.87
108	电力电缆	10KV YJV 3 × 50	m	207.11
109	电力电缆	10KV YJV 3 × 70	m	275.77
110	电力电缆	10KV YJV 3 × 95	m	363.35
111	电力电缆	10KV YJV 3 × 120	m	445.71
112	电力电缆	10KV YJV 3 × 150	m	545.66

● 建筑材料价格

(2026年4月价格)

(续前)

序号	材料名称	型号、规格	单位	价格(元)
113	电力电缆	10KV YJV 3×185	m	661.01
114	电力电缆	10KV YJV 3×240	m	841.95
115	电力电缆	10KV YJV 3×300	m	1039.42
116	电力电缆	10KV YJV ₂₂ 3×25	m	129.12
117	电力电缆	10KV YJV ₂₂ 3×35	m	163.91
118	电力电缆	10KV YJV ₂₂ 3×50	m	211.65
119	电力电缆	10KV YJV ₂₂ 3×70	m	280.88
120	电力电缆	10KV YJV ₂₂ 3×95	m	369.41
121	电力电缆	10KV YJV ₂₂ 3×120	m	454.79
122	电力电缆	10KV YJV ₂₂ 3×150	m	552.73
123	电力电缆	10KV YJV ₂₂ 3×185	m	671.98
124	电力电缆	10KV YJV ₂₂ 3×240	m	856.26
125	电力电缆	10KV YJV ₂₂ 3×300	m	1060.67

说明：执行标准《额定电压1kV（Um=1.2kV）到35kV（Um=40.5kV）挤包绝缘电力电缆及附件 GB/T 12706-2020》。

（三）通信电缆及光缆

1	通信电缆	HYA 5×2×0.4	m	2.26
2	通信电缆	HYA 10×2×0.4	m	4.00
3	通信电缆	HYA 20×2×0.4	m	7.26
4	通信电缆	HYA 30×2×0.4	m	10.52
5	通信电缆	HYA 50×2×0.4	m	16.62
6	通信电缆	HYA 100×2×0.4	m	32.15

● 建筑材料价格

(2026年4月价格)

(续前)

序号	材料名称	型号、规格	单位	价格(元)
7	通信电缆	HYA 5×2×0.5	m	3.27
8	通信电缆	HYA 10×2×0.5	m	5.88
9	通信电缆	HYA 20×2×0.5	m	10.88
10	通信电缆	HYA 30×2×0.5	m	16.26
11	通信电缆	HYA 50×2×0.5	m	25.37
12	通信电缆	HYA 100×2×0.5	m	48.99
13	通信电缆	HYA 20×2×0.6	m	14.96
14	通信电缆	HYA 30×2×0.6	m	22.48
15	通信电缆	HYA 50×2×0.6	m	36.27
16	通信电缆	HYA 100×2×0.6	m	70.53
17	通信电缆	HYA 20×2×0.8	m	27.37
18	通信电缆	HYA 30×2×0.8	m	39.34
19	通信电缆	HYA 50×2×0.8	m	63.49
20	通信电缆	HYA 100×2×0.8	m	125.97

说明：1.执行标准《聚烯烃绝缘聚烯烃护套市内通信电缆 GB/T 13849-2013》；
2.执行标准《铜芯聚烯烃绝缘铝塑综合护套市内通信电缆 YD/T 322-2013》。

21	同轴电缆	SYV-75-5	m	2.73
22	同轴电缆	SYV-75-7	m	5.71
23	同轴电缆	SYV-75-9	m	8.27
24	同轴电缆	SYWV-75-5	m	1.52
25	同轴电缆	SYWV-75-7	m	3.53
26	同轴电缆	SYWV-75-9	m	5.52

说明：1.执行标准《实心聚乙烯绝缘柔软射频电缆 GB/T 14864-2013》；
2.执行标准《有线电视系统物理发泡聚乙烯绝缘同轴电缆入网技术条件和测量方法 GY/T 135-1998》。

● 建筑材料价格

(2026年4月价格)

(续前)

序号	材料名称	型号、规格	单位	价格(元)
27	对绞电缆	HSYV-5 4×2×0.5	m	1.92
28	对绞电缆	HSYV-5e 4×2×0.5	m	2.29
29	对绞电缆	HSYV-6 4×2×0.57	m	2.82
30	对绞电缆	HSYVP-5 4×2×0.52	m	2.66
31	对绞电缆	HSYVP-5e 4×2×0.52	m	2.93
32	对绞电缆	HSYVP-6 4×2×0.57	m	4.16
说明：执行标准《数字通信用聚烯烃绝缘水平对绞电缆 YD/T 1019-2023》。				
33	室外光缆	GYTS 4B1.3	m	1.80
34	室外光缆	GYTS 6B1.3	m	1.94
35	室外光缆	GYTS 8B1.3	m	2.10
36	室外光缆	GYTS 12B1.3	m	2.34
37	室外光缆	GYTS 16B1.3	m	2.68
38	室外光缆	GYTS 24B1.3	m	3.19
39	室外光缆	GYTS 4A1b	m	2.45
40	室外光缆	GYTS 6A1b	m	3.07
41	室外光缆	GYTS 8A1b	m	3.74
42	室外光缆	GYTS 12A1b	m	4.94
43	室外光缆	GYTS 16A1b	m	6.09
44	室外光缆	GYTS 24A1b	m	8.69
说明：执行标准《通信用层绞填充式室外光缆 YD/T 901-2018》。				

● 建筑材料价格

(2026年4月价格)

(续前)

(四) 阻燃耐火类电线电缆价格增加系数表

系列	名称	代号	单芯截面							
			<10mm ²	10~35mm ²	50~120mm ²	>120mm ²				
阻燃系列	有卤	阻燃A类	ZA-				5%			
		阻燃B类	ZB-				3%			
		阻燃C类	ZC-				2%			
	无卤低烟	无卤低烟阻燃A类	WDZA-	17%	13%	10%	8%			
		无卤低烟阻燃B类	WDZB-	15%	11%	8%	6%			
		无卤低烟阻燃C类	WDZC-	14%	10%	7%	5%			
耐火系列	有卤	耐火	N-	32%	20%	17%	14%			
		阻燃A类耐火	ZAN-	37%	24%	20%	17%			
		阻燃B类耐火	ZBN-	35%	22%	18%	15%			
		阻燃C类耐火	ZCN-	34%	21%	17%	14%			
	无卤低烟	无卤低烟阻燃A类耐火	WDZAN-	49%	32%	25%	23%			
		无卤低烟阻燃B类耐火	WDZBN-	47%	30%	23%	21%			
		无卤低烟阻燃C类耐火	WDZCN-	46%	29%	22%	20%			

说明：1. 执行标准《阻燃和耐火电线电缆或光缆通则 GB/T 19666-2019》；
 2. (1) 本表内所列阻燃耐火电缆价格增加系数适用于0.6/1KV YJV、YJV₂₂电缆，450/750V BV、KVV、KVV₂₂电缆；
 (2) 本表内系数与交联价格增加系数同时出现时，系数相加，例如ZB-KYJV价格增加3%+2%=5%。

● 建筑材料价格

(2026年4月价格)

(续前)

序号	材料名称	型号、规格	单位	价格(元)
十五、电气线路敷设材料				
(一) 镀锌线槽				
1	镀锌线槽	50×30×0.3	m	4.59
2	镀锌线槽	50×30×0.4	m	5.52
3	镀锌线槽	50×30×0.8	m	9.04
4	镀锌线槽	50×30×1.0	m	10.86
5	镀锌线槽	60×40×0.3	m	5.12
6	镀锌线槽	60×40×0.4	m	7.25
7	镀锌线槽	60×40×0.8	m	11.03
8	镀锌线槽	60×40×1.0	m	13.60
9	镀锌线槽	60×50×0.3	m	5.62
10	镀锌线槽	60×50×0.4	m	8.00
11	镀锌线槽	60×50×0.8	m	12.12
12	镀锌线槽	60×50×1.0	m	14.56
13	镀锌线槽	80×40×0.3	m	5.94
14	镀锌线槽	80×40×0.4	m	8.62
15	镀锌线槽	80×40×0.8	m	12.55
16	镀锌线槽	80×40×1.0	m	15.03
17	镀锌线槽	80×50×0.3	m	6.51
18	镀锌线槽	80×50×0.4	m	9.12
19	镀锌线槽	80×50×0.8	m	13.53
20	镀锌线槽	80×50×1.0	m	16.35
21	镀锌线槽	100×40×0.3	m	7.01
22	镀锌线槽	100×40×0.4	m	9.81
23	镀锌线槽	100×40×0.8	m	14.54
24	镀锌线槽	100×40×1.0	m	18.00

● 建筑材料价格

(2026年4月价格)

(续前)

序号	材料名称	型号、规格	单位	价格(元)
25	镀锌线槽	100×50×0.3	m	7.58
26	镀锌线槽	100×50×0.4	m	10.27
27	镀锌线槽	100×50×0.8	m	15.66
28	镀锌线槽	100×50×1.0	m	18.15
29	镀锌线槽	100×60×0.3	m	7.65
30	镀锌线槽	100×60×0.4	m	11.27
31	镀锌线槽	100×60×0.8	m	16.23
32	镀锌线槽	100×60×1.0	m	20.16
33	镀锌线槽	100×80×0.3	m	8.44
34	镀锌线槽	100×80×0.4	m	12.18
35	镀锌线槽	100×80×0.8	m	18.13
36	镀锌线槽	100×80×1.0	m	22.38
37	镀锌线槽	120×80×0.3	m	9.53
38	镀锌线槽	120×80×0.4	m	13.64
39	镀锌线槽	120×80×0.8	m	19.89
40	镀锌线槽	120×80×1.0	m	24.57
41	镀锌线槽	200×80×0.3	m	13.59
42	镀锌线槽	200×80×0.4	m	17.71
43	镀锌线槽	200×80×0.8	m	26.56
44	镀锌线槽	200×80×1.0	m	33.02
(二) 钢制槽式电缆桥架				
1	钢制槽式电缆桥架	75×50×1.5	m	23.06
2	钢制槽式电缆桥架	75×50×2.0	m	31.74
3	钢制槽式电缆桥架	75×50×2.5	m	40.22
4	钢制槽式电缆桥架	100×50×1.5	m	27.52
5	钢制槽式电缆桥架	100×50×2.0	m	36.54

● 建筑材料价格

(2026年4月价格)

(续前)

序号	材料名称	型号、规格	单位	价格(元)
6	钢制槽式电缆桥架	100×50×2.5	m	45.13
7	钢制槽式电缆桥架	100×75×1.5	m	32.51
8	钢制槽式电缆桥架	100×75×2.0	m	40.35
9	钢制槽式电缆桥架	100×75×2.5	m	49.96
10	钢制槽式电缆桥架	100×100×1.5	m	35.91
11	钢制槽式电缆桥架	100×100×2.0	m	45.48
12	钢制槽式电缆桥架	100×100×2.5	m	60.18
13	钢制槽式电缆桥架	150×75×1.5	m	41.36
14	钢制槽式电缆桥架	150×75×2.0	m	51.93
15	钢制槽式电缆桥架	150×75×2.5	m	67.20
16	钢制槽式电缆桥架	150×100×1.5	m	46.21
17	钢制槽式电缆桥架	150×100×2.0	m	59.85
18	钢制槽式电缆桥架	150×100×2.5	m	74.30
19	钢制槽式电缆桥架	200×75×1.5	m	49.21
20	钢制槽式电缆桥架	200×75×2.0	m	64.03
21	钢制槽式电缆桥架	200×75×2.5	m	80.39
22	钢制槽式电缆桥架	200×100×1.5	m	55.97
23	钢制槽式电缆桥架	200×100×2.0	m	70.28
24	钢制槽式电缆桥架	200×100×2.5	m	88.47
25	钢制槽式电缆桥架	200×150×1.5	m	64.32
26	钢制槽式电缆桥架	200×150×2.0	m	84.26
27	钢制槽式电缆桥架	200×150×2.5	m	103.42
28	钢制槽式电缆桥架	200×150×3.0	m	123.27
29	钢制槽式电缆桥架	300×100×1.5	m	71.84
30	钢制槽式电缆桥架	300×100×2.0	m	91.82
31	钢制槽式电缆桥架	300×100×2.5	m	114.30

● 建筑材料价格

(2026年4月价格)

(续前)

序号	材料名称	型号、规格	单位	价格(元)
32	钢制槽式电缆桥架	300×100×3.0	m	137.77
33	钢制槽式电缆桥架	300×150×1.5	m	79.80
34	钢制槽式电缆桥架	300×150×2.0	m	103.57
35	钢制槽式电缆桥架	300×150×2.5	m	132.59
36	钢制槽式电缆桥架	300×150×3.0	m	157.07
37	钢制槽式电缆桥架	400×150×1.5	m	98.21
38	钢制槽式电缆桥架	400×150×2.0	m	125.01
39	钢制槽式电缆桥架	400×150×2.5	m	161.21
40	钢制槽式电缆桥架	400×150×3.0	m	185.26
41	钢制槽式电缆桥架	500×200×1.5	m	126.52
42	钢制槽式电缆桥架	500×200×2.0	m	160.48
43	钢制槽式电缆桥架	500×200×2.5	m	198.89
44	钢制槽式电缆桥架	500×200×3.0	m	241.55
45	钢制槽式电缆桥架	600×200×2.0	m	182.28
46	钢制槽式电缆桥架	600×200×2.5	m	226.25
47	钢制槽式电缆桥架	600×200×3.0	m	273.11
48	钢制槽式电缆桥架	800×200×2.0	m	230.53
49	钢制槽式电缆桥架	800×200×2.5	m	289.14
50	钢制槽式电缆桥架	800×200×3.0	m	345.92
说明：1.表中价格表面处理为电镀锌。若采用其他处理方式按以下系数调整：钝化喷涂1.08；电镀锌喷涂1.19；热浸锌1.22； 2.弯头价格=同规格直通单价×弯头轴线长度×1.1； 3.三通价格=同规格直通单价×三通轴线长度×1.3； 4.价格包括盖、连接片。				
(三) UPVC绝缘电线套管及配件				
1	405(重型)管	Φ16×1.4	m	1.10
2	405(重型)管	Φ20×1.8	m	1.48
3	405(重型)管	Φ25×1.9	m	2.15

● 建筑材料价格

(2026年4月价格)

(续前)

序号	材料名称	型号、规格	单位	价格(元)
4	405(重型)管	Φ32×2.4	m	3.36
5	405(重型)管	Φ40×2.5	m	4.33
6	405(重型)管	Φ50×2.8	m	6.24
7	305(中型)管	Φ16×1.3	m	0.92
8	305(中型)管	Φ20×1.6	m	1.22
9	305(中型)管	Φ25×1.8	m	1.74
10	305(中型)管	Φ32×2.3	m	2.88
11	305(中型)管	Φ40×2.3	m	3.82
12	305(中型)管	Φ50×2.3	m	5.39
13	暗装线盒	77×77×48	个	1.30
14	暗装线盒	77×77×54	个	1.47
15	暗装线盒	77×77×65	个	1.74
16	暗装线盒	86×86×46	个	1.57
17	暗装线盒	86×86×35	个	1.52
18	暗装线盒	77盖	个	0.52
19	暗装线盒	86盖	个	0.59
20	过路盒	100×77	个	6.56
21	过路盒	150×77	个	7.48
22	鞍形管夹(明装线卡)	Φ16	个	0.18
23	鞍形管夹(明装线卡)	Φ20	个	0.28
24	鞍形管夹(明装线卡)	Φ25	个	0.33
25	鞍形管夹(明装线卡)	Φ32	个	0.37
26	鞍形管夹(明装线卡)	Φ40	个	0.49
27	直通(梳杰)	Φ16	个	0.14
28	直通(梳杰)	Φ20	个	0.20
29	直通(梳杰)	Φ25	个	0.32

● 建筑材料价格

(2026年4月价格)

(续前)

序号	材料名称	型号、规格	单位	价格(元)
30	直通(梳杰)	Φ32	个	0.51
31	直通(梳杰)	Φ40	个	0.86
32	直通(梳杰)	Φ50	个	1.47
(四) 电力电缆用导管				
1	NHAP电缆导管	DN50×3	m	46.62
2	NHAP电缆导管	DN80×3	m	76.18
3	NHAP电缆导管	DN100×3	m	89.77
4	NHAP电缆导管	DN125×3.5	m	114.38
5	NHAP电缆导管	DN150×3.5	m	144.86
6	NHAP电缆导管	DN175×3.5	m	162.71
7	NHAP电缆导管	DN200×4	m	200.22
说明: 1.执行标准《电力电缆用导管技术条件 第10部分 涂塑钢质电缆导管 DL/T 802.10-2019》; 2.公称壁厚为基管尺寸, 不含聚乙烯涂层。				
(五) 镀锌电线管				
1	镀锌电线管	Φ16×1.0	m	2.58
2	镀锌电线管	Φ16×1.2	m	3.21
3	镀锌电线管	Φ16×1.5	m	3.94
4	镀锌电线管	Φ16×1.6	m	4.25
5	镀锌电线管	Φ20×1.0	m	3.17
6	镀锌电线管	Φ20×1.2	m	3.87
7	镀锌电线管	Φ20×1.35	m	4.24
8	镀锌电线管	Φ20×1.5	m	4.78
9	镀锌电线管	Φ20×1.6	m	5.08
10	镀锌电线管	Φ20×1.8	m	6.20
11	镀锌电线管	Φ25×1.0	m	4.04
12	镀锌电线管	Φ25×1.2	m	4.77
13	镀锌电线管	Φ25×1.35	m	5.49

● 建筑材料价格

(2026年4月价格)

(续前)

序号	材料名称	型号、规格	单位	价格(元)
14	镀锌电线管	Φ25×1.5	m	6.24
15	镀锌电线管	Φ25×1.6	m	6.60
16	镀锌电线管	Φ25×1.8	m	7.67
17	镀锌电线管	Φ32×1.2	m	6.04
18	镀锌电线管	Φ32×1.5	m	8.10
19	镀锌电线管	Φ32×1.6	m	8.70
20	镀锌电线管	Φ32×1.8	m	10.26
21	镀锌电线管	Φ38×1.5	m	9.12
22	镀锌电线管	Φ38×1.6	m	10.12
23	镀锌电线管	Φ38×1.8	m	11.28
24	镀锌电线管	Φ40×1.5	m	9.75
25	镀锌电线管	Φ40×1.6	m	10.60
26	镀锌电线管	Φ40×1.8	m	12.66
27	镀锌电线管	Φ50×1.6	m	13.39
28	镀锌电线管	Φ50×1.8	m	15.55
29	镀锌电线管	Φ50×2.0	m	18.91
(六)金属软管				
1	镀锌金属软管	Φ12mm	m	1.39
2	镀锌金属软管	Φ16mm	m	1.90
3	镀锌金属软管	Φ20mm	m	2.47
4	镀锌金属软管	Φ25mm	m	3.17
5	镀锌金属软管	Φ32mm	m	4.91
6	镀锌金属软管	Φ40mm	m	6.61
7	镀锌金属软管	Φ51mm	m	9.99
8	钢制暗装线盒	86系列(深50mm)	个	2.29
9	钢制暗装线盒	86系列(深60mm)	个	3.03

II

● 装配式混凝土预制构件价格

(2026年4月价格)

序号	名称		特征描述	单位	价格(元)
1	预制混凝土楼板	钢筋桁架叠合板	1.C30; 2.钢筋含量为143kg/m ³	m ³	2175.23
2			1.C30; 2.钢筋含量为187kg/m ³	m ³	2367.16
3			1.C30; 2.钢筋含量为225kg/m ³	m ³	2532.33
4	预制混凝土非承重墙	凸窗	1.C30; 2.钢筋含量为100kg/m ³	m ³	2634.28
5		下挂墙	1.C30; 2.钢筋含量为70kg/m ³	m ³	2362.37
6		轻骨料混凝土外墙	1.LC25; 2.钢筋含量为90kg/m ³	m ³	2287.76
7	预制混凝土承重墙	实心墙	1.C40; 2.钢筋含量为120kg/m ³ ; 3.灌浆套筒D16, 12个	m ³	2715.62
8		叠合墙	1.C40; 2.钢筋含量为120kg/m ³	m ³	2783.18
9	预制混凝土楼梯		1.C30; 2.钢筋含量为91kg/m ³	m ³	2475.89
10			1.C30; 2.钢筋含量为125kg/m ³	m ³	2580.98
11			1.C30; 2.钢筋含量为151kg/m ³	m ³	2714.71
12	预制混凝土阳台		1.C30; 2.钢筋含量为180kg/m ³	m ³	2614.35
13	预制混凝土空调板		1.C30; 2.钢筋含量为100kg/m ³	m ³	2452.39
14	预制混凝土沉箱		1.C30; 2.钢筋含量为160kg/m ³	m ³	2956.54
15	预制混凝土梁		1.C30; 2.钢筋含量为200kg/m ³	m ³	3017.21
16	预制混凝土柱		1.C45; 2.钢筋含量为200kg/m ³ ; 3.灌浆套筒D25, 12个	m ³	3000.41
17	预制内墙条板	蒸压加气混凝土墙板 (ALC)	1.产品厚度90-100mm; 2.抗压强度A5.0	m ²	43.80
18			1.产品厚度200mm; 2.抗压强度A5.0	m ²	91.02

说明: 1.本价格主要适用于房屋建筑预制构件;
 2.本价格除特殊说明外综合考虑了原材料(含损耗)、包装费(不含楼梯、铝窗的包装保护)、运杂费(100km以内、不含现场卸车费用)、税金等,不含安装费;
 3.本价格不包含饰面(贴砖、反打、清水面、石材等),不含除吊点以外的预埋、预留材料费用;
 4.本价格主要针对常规造型及尺寸构件,特殊造型因制作工艺难度加大,价格可相应调整;
 5.当实际使用预制构件的混凝土强度等级、钢筋含量等特征与表格中特征描述不一致时,价格可相应调整;
 6.预制内墙条板执行标准《装配式建筑标准化产品系列图集(预制内墙条板)SJ/T 03-2023》。

III ● 定额人工费指数及工日价格

(2026年4月价格)

为强化市场在工程造价确定中的决定性作用，我站启动了人工费改革，自2016年以后发布的定额中的人工费，融入劳务市场人工计件价格决定要素，均不再体现人工工日消耗量。由于定额涉及专业多、体量大、更新周期长，我站已分专业陆续开展修编工作。鉴于目前新旧定额并存的现状，我站同时发布定额人工费指数和定额工日价格，定额人工费指数适用于人工费计价改革后不体现工日消耗量的定额，定额工日价格适用于原人工费计价体现工日消耗量的定额。

定额人工费指数

(适用于人工费不体现工日消耗量的定额)

序号	名称	2025年 5月	2025年 6月	2025年 7月	2025年 8月	2025年 9月	2025年 10月	2025年 11月	2025年 12月	2026年 1月	2026年 2月	2026年 3月	2026年 4月
1	普工人工费	139.17	138.11	138.91	138.91	138.91	138.91	138.91	138.65	138.91	139.17	138.90	139.16
2	技工人工费	135.43	135.37	135.61	135.88	136.03	136.01	136.09	135.98	135.92	136.02	136.10	136.15
3	高级技工人工费	137.22	137.25	137.28	137.28	137.46	137.54	136.88	137.57	137.57	137.60	137.65	137.88

说明：1.本指数以2016年第一季度人工工日价格作为基期价格测算，基期指数为100；
2.自2018年起，本指数按月发布。

定额工日价格

(适用于人工费体现工日消耗量的定额)

序号	工日名称	单位	价格(元)
1	普通工日	工日	151.42
2	技术工日	工日	185.48
3	高级技术工日	工日	254.25
4	安装工日	工日	210.77
5	装饰工日1	工日	210.92
6	装饰工日2	工日	230.29
7	装饰工日3	工日	268.15
8	机械台班人工	工日	178.41

说明：1.本价格是深圳市建设工程价格信息的组成部分，是对建筑劳务市场人工价格信息的定额反映。
2.本价格与我站发布的“市场劳务价格信息”，在工种划分、工时、工效、计量单位及工作内容等方面存在差异，两者不能等同使用。
3.自2018年起，本价格按月发布。

IV

● 市场劳务价格

(2026年4月价格)

本劳务用工价格是收集市场价格，经分析、整理、综合而成，旨在反映深圳地区建设工程劳务市场价格行情，为相关单位核定工程成本、确定投标报价和签订劳务合同等提供参考。

本劳务用工价格包含了基本工资、工资性补贴、生产工人辅助工资、职工福利费、生产工人劳动保护费、以及应缴纳的住房公积金与社会保险费等内容。劳务用工价格包括劳务用工计件价格和劳务用工计时价格。劳务用工计件价格的计量规则参考深圳市《建筑工程消耗量标准》和《装饰工程消耗量标准》相应项目的工程量计算规则；劳务用工计时价格各工种工作内容已包含相应专业的主要施工工艺作业和一些必需的辅助作业，其价格已包含自带小型工具、自备服装等费用。

一、建设工程劳务计件价格

(不含专业承包单位相应的管理费、利润、税金)

序号	项目名称	单位	价格(元)
(一) 建筑工程			
1	钢筋制安(±0.00以上)	t	1158.42
2	钢筋制安(±0.00以下)	t	1058.72
3	混凝土浇筑	m ³	53.07
4	模板制安	m ²	66.34
5	砌筑	m ³	318.88
6	脚手架搭拆(内架)	m ²	24.92
7	脚手架搭拆(外架)	m ²	33.26
8	防水(卷材)	m ²	26.65
9	防水(涂膜)	m ²	23.94
(二) 装饰工程			
1	抹灰(内墙)	m ²	23.94
2	抹灰(外墙)	m ²	37.30
3	水泥砂浆地坪	m ²	22.09
4	墙面贴墙纸	m ²	26.75
5	抹灰面刮腻子	m ²	15.41
6	抹灰面油漆(内墙,不含刮腻子)	m ²	16.26
7	抹灰面油漆(外墙,不含刮腻子)	m ²	22.14

● 市场劳务价格

(2026年4月价格)

(续前)

序号	项目名称	单位	价格(元)
8	地坪漆(不含刮腻子)	m ²	21.21
9	涂料(内墙, 不含刮腻子)	m ²	15.63
10	涂料(外墙, 不含刮腻子)	m ²	20.90
11	铺地面砖	m ²	56.56
12	铺大理石、花岗石	m ²	77.25
13	铺木地板	m ²	40.50
14	铺实木地板(配九夹板、龙骨)	m ²	58.42
15	铺卷材地毯	m ²	20.21
16	铺方块地毯	m ²	23.18
17	外墙面砖	m ²	67.02
18	墙面贴瓷片	m ²	59.04
19	墙面挂贴大理石、花岗石	m ²	117.78
20	墙面干挂大理石、花岗石	m ²	175.97
21	轻钢龙骨石膏板天花	m ²	56.22
22	铝龙骨矿棉板天花	m ²	42.65
23	铝扣板天花	m ²	40.11
24	木龙骨夹板天花	m ²	69.56
25	墙面木龙骨夹板底	m ²	55.34
26	夹板底贴饰面板	m ²	60.28

二、建设工程劳务计时价格

(不含专业承包单位相应的管理费、利润、税金)

序号	工种名称	单位	价格(元)
(一) 建筑工程			
1	建筑杂工	工日	265.00
2	砖瓦工	工日	359.00
3	砌石工	工日	365.00
4	混凝土工	工日	352.00

● 市场劳务价格

(2026年4月价格)

(续前)

序号	工种名称	单位	价格(元)
5	钢筋工	工日	370.00
6	模板工	工日	406.00
7	架子工	工日	405.00
8	玻璃工	工日	351.00
9	防水工	工日	334.00
10	抹灰工	工日	354.00
11	油漆工(一般乳胶漆)	工日	352.00
12	一般焊工	工日	374.00
13	高级焊工	工日	453.00
14	结构钢架工	工日	406.00
15	管工	工日	372.00
16	电工	工日	347.00
17	电调工	工日	352.00
18	仪表工	工日	350.00
19	机械工	工日	346.00
20	运输车司机	工日	303.00
21	绿化工	工日	301.00
(二) 装饰工程			
1	装饰杂工	工日	270.00
2	瓦工(石材工)	工日	402.00
3	精装木工	工日	404.00
4	油漆工	工日	376.00
5	高级木作油漆工	工日	408.00
6	地毯工	工日	335.00
7	幕墙工	工日	389.00
8	铝合金门窗工	工日	366.00

V ● 租赁价格
(2026年4月价格)

序号	设备名称	型号、规格	单位	价格(元)
一、起重机械				
1	塔式起重机	QTZ80 臂长60m、安装高度为标准高度	台·月	25890.00
2	塔式起重机	QTZ80 臂长60m、安装高度为标准高度-100m (含100m)	台·月	28030.00
3	塔式起重机	QTZ80 臂长60m、安装高度为100-150m (含150m)	台·月	31384.00
4	塔式起重机	QTZ80 臂长65m、安装高度为标准高度	台·月	29510.00
5	塔式起重机	QTZ80 臂长65m、安装高度为标准高度-100m (含100m)	台·月	29942.00
6	塔式起重机	QTZ80 臂长65m、安装高度为100-150m (含150m)	台·月	30219.00
7	塔式起重机	QTZ100 臂长60/65m、安装高度为标准高度	台·月	27994.00
8	塔式起重机	QTZ100 臂长60/65m、安装高度为标准高度-100m (含100m)	台·月	28744.00
9	塔式起重机	QTZ100 臂长60/65m、安装高度为100-150m (含150m)	台·月	29385.00
10	塔式起重机	QTZ125 臂长50m、安装高度为标准高度	台·月	32244.00
11	塔式起重机	QTZ125 臂长50m、安装高度为标准高度-100m (含100m)	台·月	32487.00
12	塔式起重机	QTZ125 臂长50m、安装高度为100-150m (含150m)	台·月	33748.00
13	塔式起重机	QTZ125 臂长55m、安装高度为标准高度	台·月	34013.00
14	塔式起重机	QTZ125 臂长55m、安装高度为标准高度-100m (含100m)	台·月	35317.00
15	塔式起重机	QTZ125 臂长55m、安装高度为100-150m (含150m)	台·月	36308.00
16	塔式起重机	QTZ125 臂长60m、安装高度为标准高度	台·月	35448.00
17	塔式起重机	QTZ125 臂长60m、安装高度为标准高度-100m (含100m)	台·月	36641.00
18	塔式起重机	QTZ125 臂长60m、安装高度为100-150m (含150m)	台·月	36729.00

● 租赁价格

(2026年4月价格)

(续前)

序号	设备名称	型号、规格	单位	价格(元)
19	塔式起重机	QTZ160 臂长65m、安装高度为标准高度	台·月	35267.00
20	塔式起重机	QTZ160 臂长65m、安装高度为标准高度-100m(含100m)	台·月	35361.00
21	塔式起重机	QTZ160 臂长65m、安装高度为100-150m(含150m)	台·月	37644.00
22	塔式起重机	QTZ160 臂长70m、安装高度为标准高度	台·月	34974.00
23	塔式起重机	QTZ160 臂长70m、安装高度为标准高度-100m(含100m)	台·月	37021.00
24	塔式起重机	QTZ160 臂长70m、安装高度为100-150m(含150m)	台·月	39303.00
25	塔式起重机	QTZ200 臂长65m、安装高度为标准高度	台·月	35721.00
26	塔式起重机	QTZ200 臂长65m、安装高度为标准高度-100m(含100m)	台·月	37398.00
27	塔式起重机	QTZ200 臂长65m、安装高度为100-150m(含150m)	台·月	37862.00
28	塔式起重机	QTZ200 臂长70m、安装高度为标准高度	台·月	38089.00
29	塔式起重机	QTZ200 臂长70m、安装高度为标准高度-100m(含100m)	台·月	38230.00
30	塔式起重机	QTZ200 臂长70m、安装高度为100-150m(含150m)	台·月	39942.00
31	塔式起重机	TC6013A-6 臂长60m、安装高度为标准高度	台·月	19412.00
32	塔式起重机	TC6013A-6 臂长60m、安装高度为标准高度-100m(含100m)	台·月	21121.00
33	塔式起重机	TC6015A-10E 臂长60m、安装高度为标准高度	台·月	21794.00
34	塔式起重机	TC6015A-10E 臂长60m、安装高度为标准高度-100m(含100m)	台·月	21904.00
35	塔式起重机	TC6015A-10E 臂长60m、安装高度为100-150m(含150m)	台·月	22936.00
36	塔式起重机	TC6513-6 臂长65m、安装高度为标准高度	台·月	22240.00
37	塔式起重机	TC6513-6 臂长65m、安装高度为标准高度-100m(含100m)	台·月	22637.00

● 租赁价格

(2026年4月价格)

(续前)

序号	设备名称	型号、规格	单位	价格(元)
38	塔式起重机	TC6513-6 臂长65m、安装高度为100-150m(含150m)	台·月	22761.00
39	塔式起重机	TC6513-8E 臂长65m、安装高度为标准高度	台·月	22266.00
40	塔式起重机	TC6513-8E 臂长65m、安装高度为标准高度-100m(含100m)	台·月	23581.00
41	塔式起重机	TC6513-8E 臂长65m、安装高度为100-150m(含150m)	台·月	24331.00
42	塔式起重机	TC6515B-10E 臂长65m、安装高度为标准高度	台·月	22690.00
43	塔式起重机	TC6515B-10E 臂长65m、安装高度为标准高度-100m(含100m)	台·月	23483.00
44	塔式起重机	TC6515B-10E 臂长65m、安装高度为100-150m(含150m)	台·月	25795.00
45	塔式起重机	TC6515B-12E 臂长65m、安装高度为标准高度	台·月	27014.00
46	塔式起重机	TC6515B-12E 臂长65m、安装高度为标准高度-100m(含100m)	台·月	28125.00
47	塔式起重机	TC6515B-12E 臂长65m、安装高度为100-150m(含150m)	台·月	28329.00
48	塔式起重机	TC6517B-10E 臂长65m、安装高度为标准高度	台·月	27610.00
49	塔式起重机	TC6517B-10E 臂长65m、安装高度为标准高度-100m(含100m)	台·月	29971.00
50	塔式起重机	TC6517B-10E 臂长65m、安装高度为100-150m(含150m)	台·月	31964.00
51	塔式起重机	TC7015/TC7020-12 臂长70m、安装高度为标准高度	台·月	31048.00
52	塔式起重机	TC7015/TC7020-12 臂长70m、安装高度为标准高度-100m(含100m)	台·月	32467.00
53	塔式起重机	TC7015/TC7020-12 臂长70m、安装高度为100-150m(含150m)	台·月	33805.00
54	塔式起重机	TC7020-10 臂长70m、安装高度为标准高度	台·月	33552.00
55	塔式起重机	TC7020-10 臂长70m、安装高度为标准高度-100m(含100m)	台·月	34166.00
56	塔式起重机	TC7020-10 臂长70m、安装高度为100-150m(含150m)	台·月	35631.00

● 租赁价格

(2026年4月价格)

(续前)

序号	设备名称	型号、规格	单位	价格(元)
57	塔式起重机	TC7020-10 臂长70m、安装高度为150-200m (含200m)	台·月	36166.00
58	塔式起重机	TC7020-16 臂长70m、安装高度为标准高度	台·月	36296.00
59	塔式起重机	TC7020-16 臂长70m、安装高度为标准高度-100m (含100m)	台·月	37734.00
60	塔式起重机	TC7020-16 臂长70m、安装高度为100-150m (含150m)	台·月	39853.00
61	塔式起重机	TC7035/TC7034-16 臂长70m、安装高度为标准高度	台·月	42602.00
62	塔式起重机	TC7035/TC7034-16 臂长70m、安装高度为标准高度-100m (含100m)	台·月	44393.00
63	塔式起重机	TC7035/TC7034-16 臂长70m、安装高度为100-150m (含150m)	台·月	46847.00
64	塔式起重机	TC7052-25 臂长70m、安装高度为标准高度	台·月	79097.00
65	塔式起重机	TC7052-25 臂长70m、安装高度为标准高度-100m (含100m)	台·月	84299.00
66	塔式起重机	TC7052-25 臂长70m、安装高度为100-150m (含150m)	台·月	100123.00
67	塔式起重机	TC7525-16 臂长75m、安装高度为标准高度	台·月	47684.00
68	塔式起重机	TC7525-16 臂长75m、安装高度为标准高度-100m (含100m)	台·月	53048.00
69	塔式起重机	TC7525-16 臂长75m、安装高度为100-150m (含150m)	台·月	53822.00
70	塔式起重机	TC7530-16 臂长75m、安装高度为标准高度	台·月	48395.00
71	塔式起重机	TC7530-16 臂长75m、安装高度为标准高度-100m (含100m)	台·月	51120.00
72	塔式起重机	TC7530-16 臂长75m、安装高度为100-150m (含150m)	台·月	56348.00
73	塔式起重机	TC7530-20 臂长75m、安装高度为标准高度	台·月	57038.00
74	塔式起重机	TC7530-20 臂长75m、安装高度为标准高度-100m (含100m)	台·月	57373.00
75	塔式起重机	TC7530-20 臂长75m、安装高度为100-150m (含150m)	台·月	58386.00

● 租赁价格

(2026年4月价格)

(续前)

序号	设备名称	型号、规格	单位	价格(元)
76	塔式起重机	TC8039-25 臂长80m、安装高度为标准高度	台·月	87512.00
77	塔式起重机	TC8039-25 臂长80m、安装高度为标准高度-100m(含100m)	台·月	90863.00
78	塔式起重机	TC8039-25 臂长80m、安装高度为100-150m(含150m)	台·月	99965.00
79	塔式起重机	JP7527-18T 臂长75m、安装高度为100-150m(含150m)	台·月	52783.00
80	塔式起重机	JP7527-18T 臂长75m、安装高度为150-200m(含200m)	台·月	59014.00
81	塔式起重机	JP7527-18T 臂长75m、安装高度为200m以上	台·月	62900.00
说明：以上价格为施工机械半年起租的月租含税价格，不包括燃料、动力、机械进退场、安拆、基础预埋件以及机上人工等费用。				
二、垂直运输机械				
1	施工电梯	SC200/200 普通低速、安装高度为100m以内(含100m)	台·月	15461.00
2	施工电梯	SC200/200 普通低速、安装高度为100-150m(含150m)	台·月	17209.00
3	施工电梯	SC200/200 变频低速、安装高度为100m以内(含100m)	台·月	13957.00
4	施工电梯	SC200/200 变频低速、安装高度为100-150m(含150m)	台·月	15127.00
5	施工电梯	SC200/200 变频中速、安装高度为150m以内(含150m)	台·月	21085.00
6	施工电梯	SC200/200 变频中速、安装高度为150-200m(含200m)	台·月	23295.00
7	施工电梯	SC200/200 变频中速、安装高度为200-250m(含250m)	台·月	27600.00
8	施工电梯	SC200/200 变频高速、安装高度为200m以内(含200m)	台·月	32063.00
9	施工电梯	SC200/200 变频高速、安装高度为200-250m(含250m)	台·月	33231.00
说明：以上价格为施工机械半年起租的月租含税价格，不包括燃料、动力、机械进退场、安拆以及机上人工等费用。				

● 租赁价格

(2026年4月价格)

(续前)

序号	设备名称	型号、规格	单位	价格(元)
三、周转材料				
1	脚手架钢管	综合	t·月	108.43
2	脚手架扣件	综合	个·月	0.37
3	顶托	70cm	根·月	1.29
4	钢笆子(钢架板)	综合	t·月	158.20
5	承插型盘扣式钢管脚手架(成套、包顶托、底托等配件)	综合	t·月	99.90
6	铝合金模板	层高≤3.2m, 标准层30层	m ²	12.98
说明：1.除铝合金模板外，以上价格为周转材料三个月起租的月租含税价格； 2.铝合金模板执行标准《铝合金模板》JG/T 522-2017； 3.铝合金模板租赁价格按单层沾灰面积计价，为拉杆式；价格含铝模板系统、支撑系统、图纸深化设计、试拼装、运输、安装技术指导服务及正常损耗等费用，综合考虑模板新旧程度及租赁周期。				

